



รายงานผลการประเมินคุณภาพการศึกษาภายใน
ตามมาตรฐานการอุดมศึกษา
ของมหาวิทยาลัยเทคโนโลยีราชมงคลรัตนโกสินทร์
ระดับหลักสูตร คณะ/วิทยาลัย สายสนับสนุนและสถาบัน
ประจำปีการศึกษา ๒๕๖๓



คำนำ

ตามที่ มหาวิทยาลัยเทคโนโลยีราชมงคลรัตนโกสินทร์ได้กำหนดการตรวจประเมินคุณภาพการศึกษาภายใน ประจำปีการศึกษา ๒๕๖๓ ระดับหลักสูตร คณะ/วิทยาลัย สายสนับสนุนและสถาบัน โดยคณะกรรมการตรวจประเมินคุณภาพการศึกษาภายในทั้งผู้ทรงคุณวุฒิภายในและภายนอกมหาวิทยาลัย นั้น

ในการนี้ สำนักงานประกันคุณภาพ มหาวิทยาลัยเทคโนโลยีราชมงคลรัตนโกสินทร์ ได้จัดทำรายงานผลการตรวจประเมินคุณภาพการศึกษาภายใน ตามมาตรฐานการอุดมศึกษาของมหาวิทยาลัยเทคโนโลยีราชมงคลรัตนโกสินทร์ ระดับหลักสูตร คณะ/วิทยาลัย สายสนับสนุนและสถาบัน เพื่อเสนอต่อผู้บริหาร และสภามหาวิทยาลัย เพื่อใช้เป็นแนวทางในการวางแผนพัฒนามหาวิทยาลัยให้บรรลุตามวิสัยทัศน์และจุดมุ่งหมายที่มหาวิทยาลัยกำหนด

มหาวิทยาลัยเทคโนโลยีราชมงคลรัตนโกสินทร์

สารบัญ

เรื่อง	หน้า
๑. สรุปผลการดำเนินงานการตรวจประเมินคุณภาพการศึกษาภายในระดับหลักสูตร ประจำปีการศึกษา ๒๕๖๓ ระหว่างวันที่ ๑ กรกฎาคม ๒๕๖๔ – ๓๑ กรกฎาคม ๒๕๖๔	๑
๒. ผลการบริหารจัดการหลักสูตรโดยรวม ประจำปีการศึกษา ๒๕๖๓ ระดับปริญญาตรี/ปริญญาโทและเอก/ระดับมหาวิทยาลัย	๒
๓. เปรียบเทียบผลคะแนนรวมหลักสูตรระดับมหาวิทยาลัย ปีการศึกษา ๒๕๕๗ – ปีการศึกษา ๒๕๖๓	๒
๔. ผลการตรวจประเมินคุณภาพการศึกษาภายในระดับหลักสูตร ประจำปีการศึกษา ๒๕๖๓ แยกตามตัวบ่งชี้	๔
๕. วิเคราะห์ค่าคะแนนเฉลี่ยทั้งหมดของทุกหลักสูตรแต่ละตัวบ่งชี้ ประจำปีการศึกษา ๒๕๖๓	๑๔
๖. เปรียบเทียบผลการดำเนินงานหลักสูตร ปีการศึกษา ๒๕๕๗ - ๒๕๖๓	๑๕
๗. สรุปผลการดำเนินงานการตรวจประเมินคุณภาพการศึกษาภายใน ระดับคณะ/วิทยาลัยและหน่วยงานสายสนับสนุน ประจำปีการศึกษา ๒๕๖๓ ระหว่างวันที่ ๒๓ สิงหาคม ๒๕๖๔ – ๑๐ กันยายน ๒๕๖๔	๒๒
๘. เปรียบเทียบผลการบริหารงานคณะ/วิทยาลัย/สถาบัน ปีการศึกษา ๒๕๕๗ - ๒๕๖๓	๒๓
๙. เปรียบเทียบผลการบริหารงานหน่วยงานสายสนับสนุน ปีการศึกษา ๒๕๕๗ - ๒๕๖๓	๒๓
๑๐. ผลการประเมินระดับคณะ/วิทยาลัย แยกตามรายองค์ประกอบ	๒๔
๑๑. วิเคราะห์ค่าคะแนนเฉลี่ยทั้งหมดของทุกคณะ/วิทยาลัยแต่ละตัวบ่งชี้ ประจำปีการศึกษา ๒๕๖๓	๒๖
๑๒. ผลการดำเนินงานตัวบ่งชี้เพิ่มเติมมหาวิทยาลัยเทคโนโลยีราชมงคลรัตนโกสินทร์	๒๗
๑๓. วิเคราะห์ค่าคะแนนเฉลี่ยทั้งหมดของทุกคณะ/วิทยาลัยแต่ละตัวบ่งชี้เพิ่มเติม ประจำปีการศึกษา ๒๕๖๓	๒๘
๑๔. ผลการประเมินหน่วยงานสายสนับสนุน แยกตามรายองค์ประกอบ ประจำปีการศึกษา ๒๕๖๓	๒๙
๑๕. สรุปผลการประเมินคุณภาพการศึกษาภายในระดับสถาบัน ประจำปีการศึกษา ๒๕๖๒ ระหว่างวันที่ ๑๘ – ๑๙ พฤศจิกายน ๒๕๖๔	๓๑
๑๖. ตารางวิเคราะห์ผลการประเมินระดับสถาบัน	๓๓
๑๗. เปรียบเทียบผลการประเมินรายตัวบ่งชี้ระดับสถาบัน ปีการศึกษา ๒๕๕๗ – ๒๕๖๓	๓๔
๑๘. สรุปผลการดำเนินงานตามมาตรฐานการอุดมศึกษาของมหาวิทยาลัยเทคโนโลยีราชมงคลรัตนโกสินทร์ พ.ศ. ๒๕๖๓ กับเกณฑ์การประกันคุณภาพ การศึกษาระดับสถาบันและตัวบ่งชี้เพิ่มเติมของมหาวิทยาลัยเทคโนโลยีราชมงคลรัตนโกสินทร์	๓๕
๑๙. จุดแข็ง แนวทางเสริมจุดแข็ง จุดที่ควรพัฒนา ข้อเสนอแนะในการปรับปรุง ตามรายองค์ประกอบ	๔๓

๒๐.	-	องค์ประกอบที่ ๑ การผลิตบัณฑิต	๔๓
๒๑.	-	องค์ประกอบที่ ๒ การวิจัย	๔๔
๒๒.	-	องค์ประกอบที่ ๓ การบริการวิชาการ	๔๕
๒๓.	-	องค์ประกอบที่ ๔ การทำนุบำรุงศิลปและวัฒนธรรม	๔๖
๒๔.	-	องค์ประกอบที่ ๕ การบริหารจัดการ	๔๗
๒๕.		สรุปภาพรวมข้อเสนอแนะจากคณะกรรมการประเมินคุณภาพภายใน	๔๙

สรุปผลการดำเนินงานการตรวจประเมินคุณภาพการศึกษาภายในระดับหลักสูตร ประจำปีการศึกษา ๒๕๖๓

ระหว่างวันที่ ๑ กรกฎาคม ๒๕๖๔ – ๓๑ กรกฎาคม ๒๕๖๔

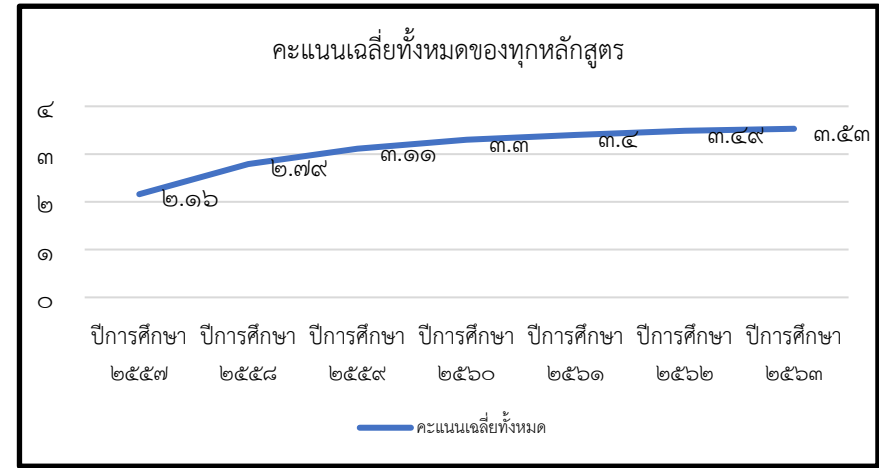
หลักสูตรที่เข้ารับการประเมินคุณภาพการศึกษาภายในประจำปีการศึกษา ๒๕๖๓ จำนวน ๖๗ หลักสูตร จาก ๑๑ คณะ/วิทยาลัย ประกอบด้วย ปรินญาตรีจำนวน ๕๕ หลักสูตร ปรินญาโทจำนวน ๖ หลักสูตร ปรินญาเอกจำนวน ๖ หลักสูตร (โดยมีหลักสูตรที่ประเมินเป็นปีแรก จำนวน ๔ หลักสูตร)

มาตรฐานหลักสูตร	จำนวนหลักสูตรที่รับการประเมินคุณภาพ จำนวน ๖๗ หลักสูตร
หลักสูตรที่เป็นไปตามมาตรฐาน	๖๗ หลักสูตร
- หลักสูตรที่ได้ระดับคุณภาพดีมาก (๔.๐๑ – ๕.๐๐)	๓ หลักสูตร
- หลักสูตรที่ได้ระดับคุณภาพดี (๓.๐๑ – ๔.๐๐)	๖๐ หลักสูตร
- หลักสูตรที่ได้ระดับคุณภาพปานกลาง (๒.๐๑ – ๓.๐๐)	๔ หลักสูตร
- หลักสูตรที่ได้ระดับคุณภาพน้อย (๑.๐๑ – ๒.๐๐)	ไม่มี
หลักสูตรที่ไม่เป็นไปตามเกณฑ์มาตรฐานหลักสูตรที่กำหนด โดย สกอ. (ไม่ผ่านองค์ประกอบที่ ๑)	ไม่มี
แนวโน้มผลการประเมินที่มีคะแนนดีขึ้น (ปีการศึกษา ๒๕๖๒ – ๒๕๖๓)	๔๐ หลักสูตร
แนวโน้มผลการประเมินที่มีคะแนนเท่าเดิม (ปีการศึกษา ๒๕๖๒ – ๒๕๖๓)	๓ หลักสูตร
แนวโน้มผลการประเมินที่มีคะแนนลดลง (ปีการศึกษา ๒๕๖๒ – ๒๕๖๓)	๒๐ หลักสูตร
หลักสูตรที่มีผลการดำเนินงานคุณภาพดี ๕ อันดับแรก	๑. หลักสูตรสถาปัตยกรรมศาสตรบัณฑิต (สาขาวิชาสถาปัตยกรรมผังเมือง) ๔.๑๒ คุณภาพดีมาก ๒. หลักสูตรเทคโนโลยีบัณฑิต (สาขาวิชาออกแบบผลิตภัณฑ์อุตสาหกรรม) ๔.๐๓ คุณภาพดีมาก ๓. หลักสูตรศึกษาศาสตรมหาบัณฑิต (สาขาวิชานวัตกรรมการบริหารการศึกษา) ๔.๐๓ คุณภาพดีมาก ๔. หลักสูตรรัฐประศาสนศาสตรดุษฎีบัณฑิต ๓.๙๗ คุณภาพดี ๕. หลักสูตรวิศวกรรมศาสตรบัณฑิต (สาขาวิชาวิศวกรรมการวัดคุม) ๓.๙๕ คุณภาพดี

ผลการบริหารจัดการหลักสูตรโดยรวม ประจำปีการศึกษา ๒๕๖๓

ระดับปริญญาตรี/ปริญญาโทและเอก/ระดับมหาวิทยาลัย

คณะ/วิทยาลัย	จำนวนหลักสูตรทั้งหมด	ผลคะแนน
คณะบริหารธุรกิจ	๗	๓.๗๖
วิทยาลัยพลังงานและสิ่งแวดล้อมอย่างยั่งยืนรัตนโกสินทร์	๒	๓.๗๓
คณะอุตสาหกรรมและเทคโนโลยี	๖	๓.๗๐
คณะสถาปัตยกรรมศาสตร์และการออกแบบ	๘	๓.๖๖
วิทยาลัยนวัตกรรมการจัดการ	๘	๓.๖๑
คณะวิศวกรรมศาสตร์	๑๐	๓.๕๗
คณะอุตสาหกรรมการโรงแรมและการท่องเที่ยว	๓	๓.๕๐
วิทยาลัยผู้ประกอบการสร้างสรรค์นานาชาติรัตนโกสินทร์	๓	๓.๔๖
วิทยาลัยเพาะช่าง	๑๓	๓.๔๒
คณะศิลปศาสตร์	๔	๓.๓๙
คณะวิทยาศาสตร์และเทคโนโลยี	๓	๓.๐๗
มหาวิทยาลัยเทคโนโลยีราชมงคลรัตนโกสินทร์	๖๗	๓.๕๓



เปรียบเทียบผลคะแนนรวมหลักสูตรระดับมหาวิทยาลัย (ปีการศึกษา ๒๕๕๗ - ปีการศึกษา ๒๕๖๓)

ปีการศึกษา	ปีการศึกษา	ปีการศึกษา	ปีการศึกษา	ปีการศึกษา	ปีการศึกษา	ปีการศึกษา
๒๕๕๗	๒๕๕๘	๒๕๕๙	๒๕๖๐	๒๕๖๑	๒๕๖๒	๒๕๖๓
๒.๑๖	๒.๗๙	๓.๑๑	๓.๓๐	๓.๔๐	๓.๔๙	๓.๕๓

หมายเหตุ :

ระดับคณะ

ตัวบ่งชี้ที่ ๑.๑

ผลการบริหารจัดการหลักสูตร

เกณฑ์การประเมิน

ค่าเฉลี่ยของคะแนนประเมินทุกหลักสูตรที่คณะรับผิดชอบ

สูตรการคำนวณ

ผลรวมของค่าคะแนนประเมินของทุกหลักสูตร/จำนวนหลักสูตรทั้งหมดที่คณะรับผิดชอบ

ระดับสถาบัน

ตัวบ่งชี้ที่ ๑.๑

ผลการบริหารจัดการหลักสูตร

เกณฑ์การประเมิน

ค่าเฉลี่ยของคะแนนประเมินทุกหลักสูตรที่สถาบันรับผิดชอบ

สูตรการคำนวณ

ผลรวมของค่าคะแนนประเมินของทุกหลักสูตร/จำนวนหลักสูตรทั้งหมดที่สถาบันรับผิดชอบ

ผลการตรวจประเมินคุณภาพการศึกษาภายในระดับหลักสูตร ประจำปีการศึกษา ๒๕๖๓ แยกตามตัวบ่งชี้

หลักสูตร	องค์ประกอบที่ ๑ การกำกับมาตรฐาน		ตัวบ่งชี้ ที่ ๒.๑	ตัวบ่งชี้ ที่ ๒.๒	ตัวบ่งชี้ ที่ ๓.๑	ตัวบ่งชี้ ที่ ๓.๒	ตัวบ่งชี้ ที่ ๓.๓	ตัวบ่งชี้ ที่ ๔.๑	ตัวบ่งชี้ ที่ ๔.๒	ตัวบ่งชี้ ที่ ๔.๓	ตัวบ่งชี้ ที่ ๕.๑	ตัวบ่งชี้ ที่ ๕.๒	ตัวบ่งชี้ ที่ ๕.๓	ตัวบ่งชี้ ที่ ๕.๔	ตัวบ่งชี้ ที่ ๖.๑	ผล การ ประเมิน
	ผ่าน	ไม่ผ่าน														
คณะวิศวกรรมศาสตร์																
๑. หลักสูตรวิศวกรรมศาสตรบัณฑิต (สาขาวิชาวิศวกรรมการวัดคุม)	✓		๔.๖๓	๕.๐๐	๓.๐๐	๔.๐๐	๓.๐๐	๔.๐๐	๔.๗๒	๓.๐๐	๔.๐๐	๔.๐๐	๓.๐๐	๕.๐๐	๔.๐๐	๓.๙๕ คุณภาพดี
๒. หลักสูตรวิศวกรรมศาสตรบัณฑิต (สาขาวิชาวิศวกรรมคอมพิวเตอร์)	✓		๔.๒๕	๔.๒๖	๔.๐๐	๓.๐๐	๓.๐๐	๔.๐๐	๔.๒๖	๔.๐๐	๔.๐๐	๓.๐๐	๓.๐๐	๕.๐๐	๔.๐๐	๓.๘๓ คุณภาพดี
๓. หลักสูตรวิศวกรรมศาสตรบัณฑิต (สาขาวิชาวิศวกรรมวัสดุ-ปิโตร เคมีภัณฑ์และพอลิเมอร์)	✓		๔.๓๙	๕.๐๐	๔.๐๐	๔.๐๐	๓.๐๐	๓.๐๐	๔.๒๖	๔.๐๐	๓.๐๐	๓.๐๐	๓.๐๐	๕.๐๐	๓.๐๐	๓.๗๔ คุณภาพดี
๔. หลักสูตรวิศวกรรมศาสตรบัณฑิต (สาขาวิชาวิศวกรรมไฟฟ้า)	✓		๔.๑๕	๔.๗๖	๔.๐๐	๔.๐๐	๔.๐๐	๓.๐๐	๕.๐๐	๓.๐๐	๓.๐๐	๓.๐๐	๓.๐๐	๔.๐๐	๓.๐๐	๓.๖๙ คุณภาพดี
๕. หลักสูตรวิศวกรรมศาสตรบัณฑิต (สาขาวิชาวิศวกรรมอุตสาหกรรม)	✓		๔.๒๗	๕.๐๐	๔.๐๐	๓.๐๐	๒.๐๐	๔.๐๐	๔.๔๔	๓.๐๐	๔.๐๐	๓.๐๐	๓.๐๐	๕.๐๐	๓.๐๐	๓.๖๗ คุณภาพดี
๖. หลักสูตรวิศวกรรมศาสตรบัณฑิต (สาขาวิชาวิศวกรรมโทรคมนาคม)	✓		๔.๒๔	๕.๐๐	๓.๐๐	๓.๐๐	๓.๐๐	๔.๐๐	๕.๐๐	๓.๐๐	๓.๐๐	๓.๐๐	๒.๐๐	๕.๐๐	๔.๐๐	๓.๖๓ คุณภาพดี
๗. หลักสูตรวิศวกรรมศาสตรบัณฑิต (สาขาวิชาวิศวกรรมเมคคาทรอนิกส์)	✓		๔.๗๐	๕.๐๐	๓.๐๐	๔.๐๐	๓.๐๐	๓.๐๐	๓.๓๓	๓.๐๐	๓.๐๐	๓.๐๐	๓.๐๐	๕.๐๐	๓.๐๐	๓.๕๔ คุณภาพดี
๘. หลักสูตรวิศวกรรมศาสตรมหาบัณฑิต (สาขาวิชาวิศวกรรมโยธา)	✓		๔.๙๓	๔.๒๘	๓.๐๐	๓.๐๐	๓.๐๐	๓.๐๐	๔.๗๒	๓.๐๐	๓.๐๐	๓.๐๐	๓.๐๐	๕.๐๐	๓.๐๐	๓.๕๓ คุณภาพดี
๙. หลักสูตรวิศวกรรมศาสตรบัณฑิต (สาขาวิชาวิศวกรรมโยธา)	✓		๔.๗๖	๕.๐๐	๓.๐๐	๓.๐๐	๓.๐๐	๓.๐๐	๒.๘๙	๓.๐๐	๒.๐๐	๓.๐๐	๓.๐๐	๔.๕๐	๓.๐๐	๓.๓๒ คุณภาพดี

หลักสูตร	องค์ประกอบที่ ๑ การกำกับมาตรฐาน		ตัวบ่งชี้ ที่ ๒.๑	ตัวบ่งชี้ ที่ ๒.๒	ตัวบ่งชี้ ที่ ๓.๑	ตัวบ่งชี้ ที่ ๓.๒	ตัวบ่งชี้ ที่ ๓.๓	ตัวบ่งชี้ ที่ ๔.๑	ตัวบ่งชี้ ที่ ๔.๒	ตัวบ่งชี้ ที่ ๔.๓	ตัวบ่งชี้ ที่ ๕.๑	ตัวบ่งชี้ ที่ ๕.๒	ตัวบ่งชี้ ที่ ๕.๓	ตัวบ่งชี้ ที่ ๕.๔	ตัวบ่งชี้ ที่ ๖.๑	ผล การ ประเมิน
	ผ่าน	ไม่ผ่าน														
๑๐. หลักสูตรวิศวกรรมศาสตรบัณฑิต (สาขาวิชาวิศวกรรมเครื่องกล)	✓		๔.๓๐	๔.๒๓	๓.๐๐	๒.๐๐	๑.๐๐	๓.๐๐	๓.๘๙	๓.๐๐	๒.๐๐	๒.๐๐	๑.๐๐	๔.๕๐	๓.๐๐	๒.๘๔ คุณภาพ ปานกลาง
คณะสถาปัตยกรรมศาสตร์และการออกแบบ																
๑๑. หลักสูตรสถาปัตยกรรมศาสตรบัณฑิต (สาขาวิชาสถาปัตยกรรมผังเมือง)	✓		๔.๒๘	๕.๐๐	๔.๐๐	๔.๐๐	๔.๐๐	๔.๐๐	๔.๓๓	๔.๐๐	๓.๐๐	๔.๐๐	๔.๐๐	๕.๐๐	๔.๐๐	๔.๑๒ คุณภาพ ดีมาก
๑๒. หลักสูตรเทคโนโลยีบัณฑิต (สาขาวิชาออกแบบ ผลิตภัณฑ์อุตสาหกรรม)	✓		๔.๕๒	๕.๐๐	๔.๐๐	๔.๐๐	๓.๐๐	๔.๐๐	๓.๘๙	๔.๐๐	๔.๐๐	๔.๐๐	๓.๐๐	๕.๐๐	๔.๐๐	๔.๐๓ คุณภาพ ดีมาก
๑๓. หลักสูตรเทคโนโลยีบัณฑิต (สาขาวิชาการออกแบบสื่อดิจิทัล)	✓		๔.๐๓	๕.๐๐	๓.๐๐	๓.๐๐	๓.๐๐	๔.๐๐	๓.๘๙	๔.๐๐	๔.๐๐	๓.๐๐	๓.๐๐	๕.๐๐	๓.๐๐	๓.๖๙ คุณภาพดี
๑๔. หลักสูตรสถาปัตยกรรมศาสตรบัณฑิต (สาขาวิชาเทคโนโลยีสถาปัตยกรรม)	✓		๔.๔๖	๕.๐๐	๔.๐๐	๔.๐๐	๓.๐๐	๓.๐๐	๔.๔๔	๓.๐๐	๓.๐๐	๓.๐๐	๓.๐๐	๕.๐๐	๓.๐๐	๓.๖๘ คุณภาพดี
๑๕. หลักสูตรเทคโนโลยีบัณฑิต (สาขาวิชาเทคโนโลยีนิเทศศิลป์)	✓		๔.๘๒	๕.๐๐	๓.๐๐	๔.๐๐	๓.๐๐	๓.๐๐	๓.๘๙	๔.๐๐	๓.๐๐	๓.๐๐	๓.๐๐	๕.๐๐	๓.๐๐	๓.๖๗ คุณภาพดี
๑๖. หลักสูตรเทคโนโลยีบัณฑิต (สาขาวิชาการจัดการทรัพยากรอาคาร)	✓		๔.๓๐	๔.๗๖	๓.๐๐	๓.๐๐	๓.๐๐	๓.๐๐	๓.๓๓	๕.๐๐	๒.๐๐	๓.๐๐	๓.๐๐	๕.๐๐	๒.๐๐	๓.๔๑ คุณภาพดี
๑๗. หลักสูตรเทคโนโลยีบัณฑิต (สาขาวิชาการจัดการงานก่อสร้าง)	✓		๔.๓๐	๔.๐๕	๓.๐๐	๓.๐๐	๓.๐๐	๓.๐๐	๒.๗๘	๔.๐๐	๓.๐๐	๓.๐๐	๓.๐๐	๕.๐๐	๓.๐๐	๓.๓๙ คุณภาพดี
๑๘. หลักสูตรสถาปัตยกรรมศาสตรบัณฑิต (สาขาวิชาสถาปัตยกรรมภายใน)	✓		๔.๑๑	๕.๐๐	๓.๐๐	๒.๐๐	๒.๐๐	๓.๐๐	๒.๗๘	๔.๐๐	๓.๐๐	๓.๐๐	๓.๐๐	๕.๐๐	๓.๐๐	๓.๓๐ คุณภาพดี

หลักสูตร	องค์ประกอบที่ ๑ การกำกับมาตรฐาน		ตัวบ่งชี้ ที่ ๒.๑	ตัวบ่งชี้ ที่ ๒.๒	ตัวบ่งชี้ ที่ ๓.๑	ตัวบ่งชี้ ที่ ๓.๒	ตัวบ่งชี้ ที่ ๓.๓	ตัวบ่งชี้ ที่ ๔.๑	ตัวบ่งชี้ ที่ ๔.๒	ตัวบ่งชี้ ที่ ๔.๓	ตัวบ่งชี้ ที่ ๕.๑	ตัวบ่งชี้ ที่ ๕.๒	ตัวบ่งชี้ ที่ ๕.๓	ตัวบ่งชี้ ที่ ๕.๔	ตัวบ่งชี้ ที่ ๖.๑	ผล การ ประเมิน
	ผ่าน	ไม่ผ่าน														
คณะบริหารธุรกิจ																
๑๙. หลักสูตรบริหารธุรกิจบัณฑิต (สาขาวิชาเทคโนโลยีสารสนเทศ ทางธุรกิจ)	✓		๔.๕๑	๔.๗๙	๓.๐๐	๔.๐๐	๓.๐๐	๔.๐๐	๓.๘๙	๔.๐๐	๔.๐๐	๔.๐๐	๓.๐๐	๕.๐๐	๔.๐๐	๓.๙๔ คุณภาพดี
๒๐. หลักสูตรบริหารธุรกิจบัณฑิต (สาขาวิชาการจัดการ)	✓		๔.๔๒	๔.๙๓	๓.๐๐	๓.๐๐	๓.๐๐	๔.๐๐	๔.๖๓	๔.๐๐	๔.๐๐	๔.๐๐	๓.๐๐	๕.๐๐	๔.๐๐	๓.๙๒ คุณภาพดี
๒๑. หลักสูตรบัญชีบัณฑิต (สาขาวิชาบัญชีบัณฑิต)	✓		๔.๔๐	๓.๗๘	๓.๐๐	๔.๐๐	๓.๐๐	๓.๐๐	๕.๐๐	๔.๐๐	๔.๐๐	๔.๐๐	๓.๐๐	๕.๐๐	๔.๐๐	๓.๘๖ คุณภาพดี
๒๒. หลักสูตรบริหารธุรกิจบัณฑิต (สาขาวิชาการตลาด)	✓		๔.๔๑	๕.๐๐	๔.๐๐	๔.๐๐	๓.๐๐	๓.๐๐	๔.๔๔	๔.๐๐	๓.๐๐	๓.๐๐	๓.๐๐	๕.๐๐	๔.๐๐	๓.๘๓ คุณภาพดี
๒๓. หลักสูตรบริหารธุรกิจบัณฑิต (สาขาวิชาการบริหารธุรกิจระหว่าง ประเทศหลักสูตรนานาชาติ)	✓		๕.๐๐	๕.๐๐	๔.๐๐	๔.๐๐	๒.๐๐	๔.๐๐	๓.๘๙	๓.๐๐	๓.๐๐	๓.๐๐	๓.๐๐	๕.๐๐	๔.๐๐	๓.๗๖ คุณภาพดี
๒๔. หลักสูตรบริหารธุรกิจบัณฑิต (สาขาวิชาภาษาอังกฤษธุรกิจ)	✓		๔.๕๐	๔.๓๙	๓.๐๐	๔.๐๐	๓.๐๐	๓.๐๐	๓.๘๙	๔.๐๐	๓.๐๐	๓.๐๐	๔.๐๐	๕.๐๐	๓.๐๐	๓.๖๘ คุณภาพดี
๒๕. หลักสูตรบริหารธุรกิจบัณฑิต (สาขาวิชาบริหารธุรกิจ) (หลักสูตรภาษาจีน)	✓		-	-	๔.๐๐	๔.๐๐	๓.๐๐	๓.๐๐	๑.๖๗	๓.๐๐	๓.๐๐	๓.๐๐	๓.๐๐	๕.๐๐	๔.๐๐	๓.๓๓ คุณภาพดี

หลักสูตร	องค์ประกอบที่ ๑ การกำกับมาตรฐาน		ตัวบ่งชี้ ที่ ๒.๑	ตัวบ่งชี้ ที่ ๒.๒	ตัวบ่งชี้ ที่ ๓.๑	ตัวบ่งชี้ ที่ ๓.๒	ตัวบ่งชี้ ที่ ๓.๓	ตัวบ่งชี้ ที่ ๔.๑	ตัวบ่งชี้ ที่ ๔.๒	ตัวบ่งชี้ ที่ ๔.๓	ตัวบ่งชี้ ที่ ๕.๑	ตัวบ่งชี้ ที่ ๕.๒	ตัวบ่งชี้ ที่ ๕.๓	ตัวบ่งชี้ ที่ ๕.๔	ตัวบ่งชี้ ที่ ๖.๑	ผล การ ประเมิน
	ผ่าน	ไม่ผ่าน														
คณะศิลปศาสตร์																
๒๖. หลักสูตรศิลปศาสตรบัณฑิต (สาขาวิชาภาษาอังกฤษเพื่อการ สื่อสารสากล)	✓		๔.๕๓	๕.๐๐	๔.๐๐	๔.๐๐	๓.๐๐	๓.๐๐	๔.๔๔	๔.๐๐	๔.๐๐	๔.๐๐	๓.๐๐	๕.๐๐	๓.๐๐	๓.๙๒ คุณภาพดี
๒๗. หลักสูตรศิลปศาสตรบัณฑิต (สาขาวิชาภาษาจีน)	✓		๔.๕๕	๕.๐๐	๔.๐๐	๔.๐๐	๓.๐๐	๓.๐๐	๓.๓๓	๓.๐๐	๓.๐๐	๓.๐๐	๓.๐๐	๕.๐๐	๔.๐๐	๓.๖๘ คุณภาพดี
๒๘. หลักสูตรศิลปศาสตรบัณฑิต (สาขาวิชาภาษาญี่ปุ่น)	✓		๔.๕๑	๕.๐๐	๓.๐๐	๓.๐๐	๓.๐๐	๔.๐๐	๓.๘๙	๓.๐๐	๓.๐๐	๒.๐๐	๓.๐๐	๕.๐๐	๓.๐๐	๓.๔๙ คุณภาพดี
๒๙. หลักสูตรศิลปศาสตรบัณฑิต (สาขาวิชาภาษาไทยเพื่อการสื่อสาร สากล (หลักสูตรนานาชาติ))	✓		-	-	๒.๐๐	๒.๐๐	๒.๐๐	๓.๐๐	๔.๓๓	๑.๐๐	๒.๐๐	๒.๐๐	๒.๐๐	๕.๐๐	๒.๐๐	๒.๔๘ คุณภาพ ปานกลาง
คณะอุตสาหกรรมการโรงแรมและการท่องเที่ยว																
๓๐. หลักสูตรศิลปศาสตรบัณฑิต (สาขาวิชานวัตกรรมการท่องเที่ยว และมัคคุเทศก์)	✓		๔.๐๔	๕.๐๐	๔.๐๐	๔.๐๐	๓.๐๐	๓.๐๐	๓.๓๓	๔.๐๐	๓.๐๐	๓.๐๐	๓.๐๐	๕.๐๐	๔.๐๐	๓.๗๒ คุณภาพดี
๓๑. หลักสูตรศิลปศาสตรบัณฑิต (สาขาวิชาการโรงแรม)	✓		๔.๐๕	๓.๗๖	๓.๐๐	๔.๐๐	๒.๐๐	๓.๐๐	๓.๘๙	๓.๐๐	๓.๐๐	๔.๐๐	๓.๐๐	๕.๐๐	๓.๐๐	๓.๔๔ คุณภาพดี
๓๒. หลักสูตรศิลปศาสตรบัณฑิต (สาขาวิชานวัตกรรมการจัดประชุม และนิทรรศการ)	✓		-	-	๓.๐๐	๓.๐๐	๓.๐๐	๓.๐๐	๓.๘๙	๔.๐๐	๓.๐๐	๓.๐๐	๓.๐๐	๕.๐๐	๓.๐๐	๓.๓๕ คุณภาพดี

หลักสูตร	องค์ประกอบที่ ๑ การกำกับมาตรฐาน		ตัวบ่งชี้ ที่ ๒.๑	ตัวบ่งชี้ ที่ ๒.๒	ตัวบ่งชี้ ที่ ๓.๑	ตัวบ่งชี้ ที่ ๓.๒	ตัวบ่งชี้ ที่ ๓.๓	ตัวบ่งชี้ ที่ ๔.๑	ตัวบ่งชี้ ที่ ๔.๒	ตัวบ่งชี้ ที่ ๔.๓	ตัวบ่งชี้ ที่ ๕.๑	ตัวบ่งชี้ ที่ ๕.๒	ตัวบ่งชี้ ที่ ๕.๓	ตัวบ่งชี้ ที่ ๕.๔	ตัวบ่งชี้ ที่ ๖.๑	ผล การ ประเมิน
	ผ่าน	ไม่ผ่าน														
คณะอุตสาหกรรมและเทคโนโลยี																
๓๓. หลักสูตรเทคโนโลยีบัณฑิต (สาขาวิชาเทคโนโลยีสารสนเทศ)	✓		๔.๔๐	๕.๐๐	๓.๐๐	๔.๐๐	๒.๐๐	๔.๐๐	๓.๔๔	๔.๐๐	๔.๐๐	๔.๐๐	๓.๐๐	๕.๐๐	๔.๐๐	๓.๘๓ คุณภาพดี
๓๔. หลักสูตรอุตสาหกรรมศาสตรบัณฑิต (สาขาวิชาเทคโนโลยีวิศวกรรม คอมพิวเตอร์)	✓		๔.๖๐	๕.๐๐	๔.๐๐	๓.๐๐	๓.๐๐	๓.๐๐	๓.๘๙	๔.๐๐	๔.๐๐	๓.๐๐	๓.๐๐	๕.๐๐	๔.๐๐	๓.๘๑ คุณภาพดี
๓๕. หลักสูตรอุตสาหกรรมศาสตรบัณฑิต (สาขาวิชาเทคโนโลยีวิศวกรรมอุตสาหกรรม)	✓		๔.๐๑	๕.๐๐	๔.๐๐	๓.๐๐	๓.๐๐	๔.๐๐	๒.๗๘	๔.๐๐	๔.๐๐	๓.๐๐	๓.๐๐	๕.๐๐	๔.๐๐	๓.๗๕ คุณภาพดี
๓๖. หลักสูตรเทคโนโลยีบัณฑิต (สาขาวิชาเทคโนโลยีสื่อสารมวลชน)	✓		๔.๕๐	๕.๐๐	๓.๐๐	๔.๐๐	๓.๐๐	๔.๐๐	๓.๒๒	๓.๐๐	๔.๐๐	๓.๐๐	๓.๐๐	๕.๐๐	๔.๐๐	๓.๗๕ คุณภาพดี
๓๗. หลักสูตรอุตสาหกรรมศาสตรบัณฑิต (สาขาวิชาเทคโนโลยีวิศวกรรมการผลิต)	✓		๔.๖๔	๕.๐๐	๓.๐๐	๓.๐๐	๓.๐๐	๔.๐๐	๕.๐๐	๓.๐๐	๓.๐๐	๓.๐๐	๓.๐๐	๕.๐๐	๔.๐๐	๓.๗๔ คุณภาพดี
๓๘. หลักสูตรอุตสาหกรรมศาสตรบัณฑิต (สาขาวิชาเทคโนโลยีวิศวกรรมไฟฟ้า)	✓		๔.๑๔	๔.๐๐	๓.๐๐	๓.๐๐	๓.๐๐	๓.๐๐	๒.๒๒	๓.๐๐	๓.๐๐	๓.๐๐	๓.๐๐	๕.๐๐	๔.๐๐	๓.๓๔ คุณภาพดี
วิทยาลัยเพาะช่าง																
๓๙. หลักสูตรศิลปบัณฑิต (สาขาวิชาทัศนศิลป์)	✓		๓.๙๖	๕.๐๐	๔.๐๐	๓.๐๐	๓.๐๐	๔.๐๐	๕.๐๐	๔.๐๐	๓.๐๐	๓.๐๐	๓.๐๐	๕.๐๐	๔.๐๐	๓.๘๔ คุณภาพดี
๔๐. หลักสูตรศิลปบัณฑิต (สาขาวิชาศิลปะการถ่ายภาพ)	✓		๔.๙๐	๕.๐๐	๔.๐๐	๔.๐๐	๓.๐๐	๓.๐๐	๒.๒๒	๔.๐๐	๓.๐๐	๓.๐๐	๓.๐๐	๕.๐๐	๔.๐๐	๓.๗๐ คุณภาพดี
๔๑. หลักสูตรศิลปบัณฑิต (สาขาวิชาออกแบบนิเทศศิลป์)	✓		๔.๒๙	๕.๐๐	๔.๐๐	๔.๐๐	๓.๐๐	๓.๐๐	๒.๓๓	๔.๐๐	๓.๐๐	๓.๐๐	๓.๐๐	๕.๐๐	๔.๐๐	๓.๖๖ คุณภาพดี

หลักสูตร	องค์ประกอบที่ ๑ การกำกับมาตรฐาน		ตัวบ่งชี้ ที่ ๒.๑	ตัวบ่งชี้ ที่ ๒.๒	ตัวบ่งชี้ ที่ ๓.๑	ตัวบ่งชี้ ที่ ๓.๒	ตัวบ่งชี้ ที่ ๓.๓	ตัวบ่งชี้ ที่ ๔.๑	ตัวบ่งชี้ ที่ ๔.๒	ตัวบ่งชี้ ที่ ๔.๓	ตัวบ่งชี้ ที่ ๕.๑	ตัวบ่งชี้ ที่ ๕.๒	ตัวบ่งชี้ ที่ ๕.๓	ตัวบ่งชี้ ที่ ๕.๔	ตัวบ่งชี้ ที่ ๖.๑	ผล การ ประเมิน	
	ผ่าน	ไม่ผ่าน															
๔๒. หลักสูตรศิลปบัณฑิต (สาขาวิชาศิลปะภาพพิมพ์)	✓		๔.๒๑	๕.๐๐	๓.๐๐	๔.๐๐	๓.๐๐	๓.๐๐	๓.๐๐	๓.๓๓	๓.๐๐	๓.๐๐	๓.๐๐	๕.๐๐	๓.๐๐	๓.๕๐ คุณภาพดี	
๔๓. หลักสูตรศิลปบัณฑิต (สาขาวิชาออกแบบผลิตภัณฑ์)	✓		๔.๒๒	๕.๐๐	๓.๐๐	๓.๐๐	๓.๐๐	๓.๐๐	๓.๐๐	๒.๒๒	๓.๐๐	๓.๐๐	๓.๐๐	๔.๐๐	๕.๐๐	๔.๐๐	๓.๕๐ คุณภาพดี
๔๔. หลักสูตรศิลปบัณฑิต (สาขาวิชาจิตรกรรมไทย)	✓		๔.๖๐	๕.๐๐	๓.๐๐	๓.๐๐	๒.๐๐	๓.๐๐	๓.๐๐	๒.๗๘	๓.๐๐	๓.๐๐	๓.๐๐	๓.๐๐	๕.๐๐	๔.๐๐	๓.๔๑ คุณภาพดี
๔๕. หลักสูตรศิลปบัณฑิต (สาขาวิชาออกแบบภายใน)	✓		๔.๗๑	๕.๐๐	๓.๐๐	๓.๐๐	๓.๐๐	๓.๐๐	๓.๐๐	๑.๖๗	๔.๐๐	๓.๐๐	๓.๐๐	๓.๐๐	๕.๐๐	๓.๐๐	๓.๔๑ คุณภาพดี
๔๖. หลักสูตรศิลปบัณฑิต (สาขาวิชาจิตรกรรม)	✓		๓.๖๓	๓.๘๒	๔.๐๐	๓.๐๐	๓.๐๐	๔.๐๐	๓.๓๓	๓.๐๐	๓.๐๐	๓.๐๐	๓.๐๐	๒.๐๐	๕.๐๐	๓.๐๐	๓.๓๗ คุณภาพดี
๔๗. หลักสูตรศิลปบัณฑิต (สาขาวิชาเครื่องประดับอัญมณีและโลหะรูปพรรณ)	✓		๔.๓๙	๕.๐๐	๓.๐๐	๓.๐๐	๓.๐๐	๓.๐๐	๓.๓๓	๓.๐๐	๓.๐๐	๓.๐๐	๓.๐๐	๒.๐๐	๕.๐๐	๓.๐๐	๓.๓๖ คุณภาพดี
๔๘. หลักสูตรศิลปบัณฑิต (สาขาวิชาประติมากรรมไทย)	✓		๔.๖๗	๕.๐๐	๓.๐๐	๓.๐๐	๓.๐๐	๓.๐๐	๓.๐๐	๐.๕๖	๓.๐๐	๓.๐๐	๓.๐๐	๓.๐๐	๕.๐๐	๓.๐๐	๓.๒๕ คุณภาพดี
๔๙. หลักสูตรศิลปบัณฑิต (สาขาวิชาเซรามิกส์)	✓		๔.๐๙	๓.๔๖	๓.๐๐	๓.๐๐	๓.๐๐	๓.๐๐	๓.๐๐	๒.๒๒	๓.๐๐	๓.๐๐	๓.๐๐	๓.๐๐	๕.๐๐	๓.๐๐	๓.๒๑ คุณภาพดี
๕๐. หลักสูตรศิลปบัณฑิต (สาขาวิชาประติมากรรม)	✓		๔.๘๐	๕.๐๐	๓.๐๐	๓.๐๐	๒.๐๐	๓.๐๐	๕.๐๐	๒.๐๐	๒.๐๐	๒.๐๐	๒.๐๐	๒.๐๐	๔.๕๐	๓.๐๐	๓.๑๘ คุณภาพดี
๕๑. หลักสูตรศิลปบัณฑิต (สาขาวิชาออกแบบศิลปหัตถกรรม)	✓		๔.๖๐	๕.๐๐	๓.๐๐	๒.๐๐	๓.๐๐	๓.๐๐	๓.๐๐	๑.๖๗	๓.๐๐	๓.๐๐	๒.๐๐	๓.๐๐	๕.๐๐	๒.๐๐	๓.๑๐ คุณภาพดี

หลักสูตร	องค์ประกอบที่ ๑ การกำกับมาตรฐาน		ตัวบ่งชี้ ที่ ๒.๑	ตัวบ่งชี้ ที่ ๒.๒	ตัวบ่งชี้ ที่ ๓.๑	ตัวบ่งชี้ ที่ ๓.๒	ตัวบ่งชี้ ที่ ๓.๓	ตัวบ่งชี้ ที่ ๔.๑	ตัวบ่งชี้ ที่ ๔.๒	ตัวบ่งชี้ ที่ ๔.๓	ตัวบ่งชี้ ที่ ๕.๑	ตัวบ่งชี้ ที่ ๕.๒	ตัวบ่งชี้ ที่ ๕.๓	ตัวบ่งชี้ ที่ ๕.๔	ตัวบ่งชี้ ที่ ๖.๑	ผล การ ประเมิน
	ผ่าน	ไม่ผ่าน														
วิทยาลัยนวัตกรรมการจัดการ																
๕๒. หลักสูตรศึกษาศาสตรมหาบัณฑิต (สาขาวิชานวัตกรรมการบริหาร การศึกษา)	✓		-	-	๔.๐๐	๔.๐๐	๔.๐๐	๔.๐๐	๔.๓๘	๔.๐๐	๔.๐๐	๓.๐๐	๔.๐๐	๕.๐๐	๔.๐๐	๔.๐๓ คุณภาพ ดีมาก
๕๓. หลักสูตรรัฐประศาสนศาสตรดุษฎี บัณฑิต	✓		๔.๙๓	๒.๗๓	๓.๐๐	๔.๐๐	๓.๐๐	๔.๐๐	๕.๐๐	๔.๐๐	๔.๐๐	๔.๐๐	๔.๐๐	๕.๐๐	๔.๐๐	๓.๙๗ คุณภาพดี
๕๔. หลักสูตรรัฐประศาสนศาสตร มหาบัณฑิต	✓		-	-	๓.๐๐	๔.๐๐	๓.๐๐	๔.๐๐	๕.๐๐	๔.๐๐	๔.๐๐	๔.๐๐	๓.๐๐	๕.๐๐	๔.๐๐	๓.๙๑ คุณภาพดี
๕๕. หลักสูตรบริหารธุรกิจดุษฎีบัณฑิต	✓		๔.๑๖	๕.๐๐	๔.๐๐	๔.๐๐	๓.๐๐	๓.๐๐	๔.๑๗	๓.๐๐	๔.๐๐	๓.๐๐	๓.๐๐	๕.๐๐	๓.๐๐	๓.๗๒ คุณภาพดี
๕๖. หลักสูตรปรัชญาดุษฎีบัณฑิต (สาขาวิชานวัตกรรมการบริหาร การศึกษา)	✓		-	-	๓.๐๐	๓.๐๐	๓.๐๐	๓.๐๐	๕.๐๐	๔.๐๐	๓.๐๐	๓.๐๐	๓.๐๐	๕.๐๐	๓.๐๐	๓.๔๕ คุณภาพดี
๕๗. หลักสูตรรัฐประศาสนศาสตร มหาบัณฑิตและรัฐ ประศาสนศาสตรดุษฎีบัณฑิต	✓		๔.๖๘	๑.๑๗	๓.๐๐	๓.๐๐	๓.๐๐	๔.๐๐	๓.๒๖	๔.๐๐	๓.๐๐	๓.๐๐	๓.๐๐	๕.๐๐	๔.๐๐	๓.๓๙ คุณภาพดี
๕๘. หลักสูตรบริหารธุรกิจมหาบัณฑิต	✓		๔.๗๙	๒.๕๐	๓.๐๐	๓.๐๐	๓.๐๐	๓.๐๐	๓.๓๓	๓.๐๐	๓.๐๐	๓.๐๐	๓.๐๐	๕.๐๐	๔.๐๐	๓.๓๖ คุณภาพดี
๕๙. หลักสูตรการจัดการดุษฎีบัณฑิต (สาขานวัตกรรมการจัดการ)	✓		-	-	๓.๐๐	๓.๐๐	๒.๐๐	๓.๐๐	๓.๗๕	๒.๐๐	๔.๐๐	๓.๐๐	๒.๐๐	๕.๐๐	๓.๐๐	๓.๐๗ คุณภาพดี

หลักสูตร	องค์ประกอบที่ ๑ การกำกับมาตรฐาน		ตัวบ่งชี้ ที่ ๒.๑	ตัวบ่งชี้ ที่ ๒.๒	ตัวบ่งชี้ ที่ ๓.๑	ตัวบ่งชี้ ที่ ๓.๒	ตัวบ่งชี้ ที่ ๓.๓	ตัวบ่งชี้ ที่ ๔.๑	ตัวบ่งชี้ ที่ ๔.๒	ตัวบ่งชี้ ที่ ๔.๓	ตัวบ่งชี้ ที่ ๕.๑	ตัวบ่งชี้ ที่ ๕.๒	ตัวบ่งชี้ ที่ ๕.๓	ตัวบ่งชี้ ที่ ๕.๔	ตัวบ่งชี้ ที่ ๖.๑	ผล การ ประเมิน
	ผ่าน	ไม่ผ่าน														
วิทยาลัยพลังงานและสิ่งแวดล้อมอย่างยั่งยืนรัตนโกสินทร์																
๖๐. หลักสูตร ปรัชญา คุชฎีบัณฑิต (สาขาวิชาพลังงานและสิ่งแวดล้อม อย่างยั่งยืน)	✓		๕.๐๐	๕.๐๐	๓.๐๐	๓.๐๐	๓.๐๐	๔.๐๐	๔.๑๗	๓.๐๐	๔.๐๐	๔.๐๐	๓.๐๐	๕.๐๐	๓.๐๐	๓.๗๘ คุณภาพดี
๖๑. หลักสูตร วิศวกรรมศาสตร มหาบัณฑิต (สาขาวิชาพลังงานและ สิ่งแวดล้อมอย่างยั่งยืน)	✓		๕.๐๐	๕.๐๐	๓.๐๐	๓.๐๐	๓.๐๐	๓.๐๐	๔.๗๒	๓.๐๐	๔.๐๐	๓.๐๐	๓.๐๐	๕.๐๐	๓.๐๐	๓.๖๗ คุณภาพดี
คณะวิทยาศาสตร์และเทคโนโลยี																
๖๒. หลักสูตร วิทยาศาสตรบัณฑิต สาขาวิชาวิทยาการแปรรูปและการ ประกอบอาหาร	✓		-	-	๓.๐๐	๓.๐๐	๓.๐๐	๓.๐๐	๔.๔๔	๓.๐๐	๔.๐๐	๔.๐๐	๓.๐๐	๕.๐๐	๔.๐๐	๓.๕๙ คุณภาพดี
๖๓. หลักสูตร วิทยาศาสตรบัณฑิต (สาขาวิชาวิทยาศาสตร์สิ่งแวดล้อม)	✓		-	-	๓.๐๐	๓.๐๐	๒.๐๐	๓.๐๐	๔.๔๔	๒.๐๐	๓.๐๐	๒.๐๐	๒.๐๐	๕.๐๐	๓.๐๐	๒.๙๕ คุณภาพ ปานกลาง
๖๔. หลักสูตร วิทยาศาสตรบัณฑิต (สาขาวิชาเทคโนโลยีสุขภาพและ ความงาม)	✓		-	-	๒.๐๐	๒.๐๐	๒.๐๐	๓.๐๐	๓.๓๓	๓.๐๐	๒.๐๐	๒.๐๐	๒.๐๐	๕.๐๐	๓.๐๐	๒.๖๗ คุณภาพ ปานกลาง
วิทยาลัยผู้ประกอบการสร้างสรรค์นานาชาติรัตนโกสินทร์																
๖๕. หลักสูตร บริหารธุรกิจบัณฑิต สาขาวิชา การเป็นผู้ประกอบการอุตสาหกรรม สร้างสรรค์สากล (หลักสูตรนานาชาติ)	✓		-	-	๓.๐๐	๔.๐๐	๓.๐๐	๔.๐๐	๓.๘๙	๔.๐๐	๔.๐๐	๔.๐๐	๔.๐๐	๕.๐๐	๔.๐๐	๓.๙๐ คุณภาพดี

หลักสูตร	องค์ประกอบที่ ๑ การกำกับมาตรฐาน		ตัวบ่งชี้ ที่ ๒.๑	ตัวบ่งชี้ ที่ ๒.๒	ตัวบ่งชี้ ที่ ๓.๑	ตัวบ่งชี้ ที่ ๓.๒	ตัวบ่งชี้ ที่ ๓.๓	ตัวบ่งชี้ ที่ ๔.๑	ตัวบ่งชี้ ที่ ๔.๒	ตัวบ่งชี้ ที่ ๔.๓	ตัวบ่งชี้ ที่ ๕.๑	ตัวบ่งชี้ ที่ ๕.๒	ตัวบ่งชี้ ที่ ๕.๓	ตัวบ่งชี้ ที่ ๕.๔	ตัวบ่งชี้ ที่ ๖.๑	ผล การ ประเมิน
	ผ่าน	ไม่ผ่าน														
๖๖. หลักสูตรบริหารธุรกิจบัณฑิต สาขาวิชานวัตกรรมการเป็น ผู้ประกอบการธุรกิจการประกอบ อาหาร (หลักสูตรนานาชาติ)	✓		-	-	๓.๐๐	๓.๐๐	๓.๐๐	๓.๐๐	๓.๓๓	๓.๐๐	๓.๐๐	๓.๐๐	๓.๐๐	๕.๐๐	๔.๐๐	๓.๓๐ คุณภาพดี
๖๗. หลักสูตรบริหารธุรกิจดุขณ์บัณฑิต สาขาวิชาการจัดการ (หลักสูตร นานาชาติ)	✓		-	-	๓.๐๐	๓.๐๐	๓.๐๐	๓.๐๐	๒.๙๒	๔.๐๐	๒.๐๐	๔.๐๐	๒.๐๐	๕.๐๐	๓.๐๐	๓.๑๗ คุณภาพดี

หมายเหตุ :

๑. ระดับหลักสูตร มีองค์ประกอบในการประกันคุณภาพการศึกษาภายใน ๖ องค์ประกอบ ได้แก่

องค์ประกอบที่ ๑ การกำกับมาตรฐาน	องค์ประกอบที่ ๒ บัณฑิต	องค์ประกอบที่ ๓ นักศึกษา
องค์ประกอบที่ ๔ อาจารย์	องค์ประกอบที่ ๕ หลักสูตร การเรียนการสอน การประเมินผู้เรียน	องค์ประกอบที่ ๖ สิ่งสนับสนุนการเรียนรู้

๒. ผ่านองค์ประกอบที่ ๑ ประเมินองค์ประกอบที่ ๒ - ๖ คะแนนระดับหลักสูตรเป็นคะแนนเฉลี่ยของตัวบ่งชี้ในองค์ประกอบที่ ๒ - ๖

ไม่ผ่านองค์ประกอบที่ ๑ คะแนนระดับหลักสูตร = ๐

๓. การแปลผล

คะแนนระดับหลักสูตร = ๐ หมายถึง หลักสูตรไม่ได้มาตรฐาน

คะแนนระดับหลักสูตร = ๐.๐๑ - ๕.๐๐ หมายถึง หลักสูตรเป็นไปตามมาตรฐาน และมีระดับคุณภาพตามคะแนนที่ได้ ดังนี้

คะแนน	ระดับคุณภาพ
๐.๐๑ - ๒.๐๐	น้อย
๒.๐๑ - ๓.๐๐	ปานกลาง
๓.๐๑ - ๔.๐๐	ดี
๔.๐๑ - ๕.๐๐	ดีมาก

๔. หลักสูตรไม่ผ่านองค์ประกอบที่ ๑ (การกำกับมาตรฐาน) ผู้รับผิดชอบหลักสูตร/คณะ/สถาบัน ต้องประเมินตัวบ่งชี้ขององค์ประกอบที่ ๒ ถึงองค์ประกอบที่ ๖ เพื่อให้ทราบระดับการพัฒนาของหลักสูตรตนเอง

จากผลการประเมิน ๖๓ หลักสูตร ในปีการศึกษา ๒๕๖๓

สำนักงานประกันคุณภาพได้ทำการวิเคราะห์ค่าคะแนนเฉลี่ยทั้งหมดของทุกหลักสูตรแต่ละตัวบ่งชี้ตั้งรายละเอียดต่อไปนี้

องค์ประกอบในการประกันคุณภาพหลักสูตร		ตัวบ่งชี้	ค่าคะแนนเฉลี่ยปีการศึกษา ๒๕๖๒	ค่าคะแนนเฉลี่ยปีการศึกษา ๒๕๖๓	ระดับคุณภาพ
๑. การกำกับมาตรฐาน	๑.๑	การบริหารจัดการหลักสูตรตามเกณฑ์มาตรฐานหลักสูตรที่กำหนดโดย สกอ.	ผ่านเกณฑ์มาตรฐานหลักสูตร		
๒. บัณฑิต	๒.๑	คุณภาพบัณฑิตตามกรอบมาตรฐานคุณวุฒิระดับอุดมศึกษาแห่งชาติ	๔.๔๔	๔.๔๕	ดีมาก
	๒.๒	การได้งานทำหรือผลงานวิจัยของผู้สำเร็จการศึกษา	๔.๘๑	๔.๖๔	ดีมาก
๓. นักศึกษา	๓.๑	การรับนักศึกษา	๓.๒๔	๓.๒๘	ดี
	๓.๒	การส่งเสริมและพัฒนานักศึกษา	๓.๒๗	๓.๓๔	ดี
	๓.๓	ผลที่เกิดกับนักศึกษา	๒.๙๐	๒.๘๕	ปานกลาง
๔. อาจารย์	๔.๑	การบริหารและพัฒนาอาจารย์	๓.๑๗	๓.๓๔	ดี
	๔.๒	คุณภาพอาจารย์	๓.๔๗	๓.๗๐	ดี
	๔.๓	ผลที่เกิดกับอาจารย์	๓.๓๗	๓.๔๐	ดี
๕. หลักสูตร การเรียนการสอน การประเมินผู้เรียน	๕.๑	สาระของรายวิชาในหลักสูตร	๓.๑๑	๓.๒๒	ดี
	๕.๒	การวางระบบผู้สอน และกระบวนการจัดการเรียนการสอน	๓.๐๖	๓.๑๒	ดี
	๕.๓	การประเมินผู้เรียน	๒.๙๐	๒.๙๓	ปานกลาง
	๕.๔	ผลการดำเนินงานตามหลักสูตร	๔.๙๐	๔.๙๖	ดีมาก
๖. สิ่งสนับสนุนการเรียนรู้	๖.๑	สิ่งสนับสนุนการเรียนรู้	๓.๒๗	๓.๔๓	ดี

โดยตัวบ่งชี้ที่มีค่าคะแนนเฉลี่ยสูงสุด ๓ อันดับแรกคือ อันดับ ๑ คือ ตัวบ่งชี้ ๕.๔ ผลการดำเนินงานตามหลักสูตร ค่าคะแนนเฉลี่ย ๔.๙๖ ระดับคุณภาพดีมาก อันดับ ๒ คือ ตัวบ่งชี้ ๒.๒ การได้งานทำหรือผลงานวิจัยของผู้สำเร็จการศึกษา ค่าคะแนนเฉลี่ย ๔.๖๔ ระดับคุณภาพดีมาก และ อันดับ ๓ คือ ตัวบ่งชี้ที่ ๒.๑ คุณภาพบัณฑิตตามกรอบมาตรฐานคุณวุฒิระดับอุดมศึกษาแห่งชาติ ค่าคะแนนเฉลี่ย ๔.๔๕ ระดับคุณภาพดีมาก

และเมื่อวิเคราะห์จากผลการดำเนินงานในปีการศึกษา ๒๕๖๒ เทียบกับปีการศึกษา ๒๕๖๑ ที่ผ่านมา พบว่า มีการดำเนินงานที่มีค่าคะแนนจากผลการดำเนินงานเพิ่มขึ้นจากปีก่อนจำนวน ๔๐ หลักสูตร จำนวน ๓ หลักสูตรที่มีผลการดำเนินงานเท่าเดิม และมีจำนวน ๒๐ หลักสูตรที่มีผลการดำเนินงานลดลงจากปีการศึกษาก่อน โดยมี จำนวน ๔ หลักสูตรที่ประเมินเป็นปีแรก

หลักสูตร	คะแนนปีการศึกษา ๒๕๕๗	คะแนนปีการศึกษา ๒๕๕๘	คะแนนปีการศึกษา ๒๕๕๙	คะแนนปีการศึกษา ๒๕๖๐	คะแนนปีการศึกษา ๒๕๖๑	คะแนนปีการศึกษา ๒๕๖๒	คะแนนปีการศึกษา ๒๕๖๓	เปรียบเทียบคะแนนการดำเนินงาน (๒๕๖๒ - ๒๕๖๓)
คณะวิศวกรรมศาสตร์								
๑. หลักสูตรวิศวกรรมศาสตรบัณฑิต (สาขาวิชาวิศวกรรมการวัดคุม)	๒.๓๙	๓.๐๒	๓.๖๓	๓.๕๐	๓.๗๕	๓.๗๙	๓.๙๕	เพิ่มขึ้น
๒. หลักสูตรวิศวกรรมศาสตรบัณฑิต (สาขาวิชาวิศวกรรมคอมพิวเตอร์)	๑.๘๕	๒.๖๔	๓.๓๔	๓.๑๔	๓.๓๘	๓.๖๔	๓.๘๓	เพิ่มขึ้น
๓. หลักสูตรวิศวกรรมศาสตรบัณฑิต (สาขาวิชาวิศวกรรมวัสดุ - ปีโตรเคมีภัณฑ์ และพอลิเมอร์)	๒.๔๘	๒.๘๕	๓.๑๒	๓.๕๘	๓.๖๕	๓.๘๑	๓.๗๔	ลดลง
๔. หลักสูตรวิศวกรรมศาสตรบัณฑิต (สาขาวิชาวิศวกรรมไฟฟ้า)	๒.๓๖	๒.๘๔	๓.๒๖	๓.๓๙	๓.๔๐	๓.๔๙	๓.๖๙	เพิ่มขึ้น
๕. หลักสูตรวิศวกรรมศาสตรบัณฑิต (สาขาวิชาวิศวกรรมอุตสาหกรรม)	-	๒.๒๔	๒.๑๗	๒.๗๑	๓.๑๗	๓.๖๔	๓.๖๗	เพิ่มขึ้น
๖. หลักสูตรวิศวกรรมศาสตรบัณฑิต (สาขาวิชาวิศวกรรมโทรคมนาคม)	๒.๑๕	๒.๑๙	๓.๐๙	๓.๑๑	๓.๕๔	๓.๖๓	๓.๖๓	ลดลง
๗. หลักสูตรวิศวกรรมศาสตรบัณฑิต (สาขาวิชาวิศวกรรมเมคคาทรอนิกส์)	๒.๔๓	๒.๕๕	๓.๖๑	๒.๗๙	๓.๑๗	๓.๖๙	๓.๕๔	ลดลง
๘. หลักสูตรวิศวกรรมศาสตรมหาบัณฑิต (สาขาวิชาวิศวกรรมโยธา)	-	-	-	-	๒.๖๘	๓.๓๔	๓.๕๓	เพิ่มขึ้น

หลักสูตร	คะแนนปี การศึกษา ๒๕๕๗	คะแนน ปีการศึกษา ๒๕๕๘	คะแนน ปีการศึกษา ๒๕๕๙	คะแนน ปีการศึกษา ๒๕๖๐	คะแนนปี การศึกษา ๒๕๖๑	คะแนนปี การศึกษา ๒๕๖๒	คะแนนปี การศึกษา ๒๕๖๓	เปรียบเทียบ คะแนนการ ดำเนินงาน (๒๕๖๒ - ๒๕๖๓)
๑๐ หลักสูตรวิศวกรรมศาสตรบัณฑิต (สาขาวิชาวิศวกรรมโยธา)	๒.๔๗	๑.๔๕	๓.๔๓	๓.๑๑	๓.๑๐	๓.๒๙	๓.๓๒	เพิ่มขึ้น
๑๑. หลักสูตรวิศวกรรมศาสตรบัณฑิต (สาขาวิชาวิศวกรรมเครื่องกล)	๒.๓๑	๓.๐๗	๓.๓๔	๓.๓๘	๓.๔๑	๓.๕๖	๒.๘๔	ลดลง
คณะสถาปัตยกรรมศาสตร์และการออกแบบ								
๑๒. หลักสูตรสถาปัตยกรรมศาสตรบัณฑิต (สาขาวิชาสถาปัตยกรรมผังเมือง)	๑.๖๗	๓.๓๘	๓.๔๓	๓.๗๒	๓.๓๓	๓.๔๘	๔.๑๒	เพิ่มขึ้น
๑๓. หลักสูตรเทคโนโลยีบัณฑิต (สาขาวิชาออกแบบผลิตภัณฑ์อุตสาหกรรม)	๑.๓๕	๓.๐๑	๓.๔๓	๓.๕๒	๓.๓๐	๓.๗๒	๔.๐๓	เพิ่มขึ้น
๑๔. หลักสูตรเทคโนโลยีบัณฑิต (สาขาวิชาการออกแบบสื่อดิจิทัล)	-	๒.๘๔	๒.๙๐	๒.๗๗	๓.๓๑	๓.๕๐	๓.๖๙	เพิ่มขึ้น
๑๕. หลักสูตรสถาปัตยกรรมศาสตรบัณฑิต (สาขาวิชาเทคโนโลยีสถาปัตยกรรม)	๑.๙๗	๓.๙๔	๒.๖๒	๓.๕๙	๓.๖๒	๓.๙๒	๓.๖๘	ลดลง
๑๖. หลักสูตรเทคโนโลยีบัณฑิต (สาขาวิชาเทคโนโลยีนิเทศศิลป์)	๑.๕๘	๒.๒๔	๓.๓๑	๓.๕๙	๓.๕๘	๓.๗๑	๓.๖๗	ลดลง
๑๗. หลักสูตรเทคโนโลยีบัณฑิต (สาขาวิชาการจัดการทรัพยากรอาคาร)	๑.๖๗	๒.๕๔	๒.๕๔	๒.๙๔	๓.๑๑	๓.๑๖	๓.๔๑	เพิ่มขึ้น
๑๘. หลักสูตรสถาปัตยกรรมศาสตรบัณฑิต (สาขาวิชาสถาปัตยกรรมภายใน)	๑.๐๓	๒.๔๕	๒.๙๓	๓.๔๒	๓.๓๑	๓.๔๘	๓.๓๐	ลดลง
๑๙. หลักสูตรเทคโนโลยีบัณฑิต (สาขาวิชาการจัดการงานก่อสร้าง)	๐.๙๗	๒.๐๒	๒.๕๖	๒.๘๓	๒.๕๙	๓.๒๗	๓.๓๙	เพิ่มขึ้น

หลักสูตร	คะแนนปี การศึกษา ๒๕๕๗	คะแนน ปีการศึกษา ๒๕๕๘	คะแนน ปีการศึกษา ๒๕๕๙	คะแนน ปีการศึกษา ๒๕๖๐	คะแนนปี การศึกษา ๒๕๖๑	คะแนนปี การศึกษา ๒๕๖๒	คะแนนปี การศึกษา ๒๕๖๓	เปรียบเทียบ คะแนนการ ดำเนินงาน (๒๕๖๒ - ๒๕๖๓)
คณะบริหารธุรกิจ								
๒๐. หลักสูตรบริหารธุรกิจบัณฑิต (สาขาวิชาเทคโนโลยีสารสนเทศทางธุรกิจ)	๒.๗๔	๓.๒๒	๓.๐๑	๓.๕๔	๓.๓๖	๓.๗๖	๓.๙๔	เพิ่มขึ้น
๒๑. หลักสูตรบริหารธุรกิจบัณฑิต (สาขาวิชาการจัดการ)	๒.๐๖	๓.๓๒	๓.๕๖	๔.๐๘	๓.๘๗	๓.๘๗	๓.๙๒	เพิ่มขึ้น
๒๒. หลักสูตรบัญชีบัณฑิต (สาขาวิชาบัญชีบัณฑิต)	๒.๔๗	๓.๔๗	๓.๕๐	๓.๕๓	๓.๖๒	๓.๗๐	๓.๘๖	เพิ่มขึ้น
๒๓. หลักสูตรบริหารธุรกิจบัณฑิต (สาขาวิชาการตลาด)	๒.๐๙	๒.๖๕	๓.๓๙	๓.๓๖	๓.๖๑	๔.๐๓	๓.๘๓	ลดลง
๒๔. หลักสูตรบริหารธุรกิจบัณฑิต (สาขาวิชาการบริหารธุรกิจระหว่างประเทศหลักสูตรนานาชาติ)	๓.๐๖	๓.๑๒	๓.๔๘	๓.๕๖	๓.๕๔	๔.๐๓	๓.๗๖	ลดลง
๒๕. หลักสูตรบริหารธุรกิจบัณฑิต (สาขาวิชาภาษาอังกฤษธุรกิจ)	๒.๖๘	๒.๗๖	๓.๒๖	๓.๒๗	๓.๔๓	๓.๖๖	๓.๖๘	เพิ่มขึ้น
๒๖. หลักสูตรบริหารธุรกิจบัณฑิต (สาขาวิชาบริหารธุรกิจหลักสูตรภาษาจีน)	๑.๖๒	๒.๓๖	๒.๗๙	๒.๙๙	๓.๔๒	๓.๕๐	๓.๓๓	ลดลง
คณะศิลปศาสตร์								
๒๗. หลักสูตรศิลปศาสตรบัณฑิต (สาขาวิชาภาษาอังกฤษเพื่อการสื่อสารสากล)	๒.๔๒	๒.๘๗	๓.๒๔	๓.๕๔	๓.๗๘	๓.๗๑	๓.๙๒	เพิ่มขึ้น
๒๘. หลักสูตรศิลปศาสตรบัณฑิต (สาขาวิชาภาษาจีน)	๑.๘๕	๒.๕๒	๒.๖๔	๓.๑๖	๓.๔๔	๓.๕๘	๓.๖๘	เพิ่มขึ้น
๒๙. หลักสูตรศิลปศาสตรบัณฑิต (สาขาวิชาภาษาญี่ปุ่น)	๒.๐๑	๓.๐๑	๓.๓๐	๓.๒๗	๓.๓๕	๓.๒๕	๓.๔๙	เพิ่มขึ้น

หลักสูตร	คะแนนปี การศึกษา ๒๕๕๗	คะแนน ปีการศึกษา ๒๕๕๘	คะแนน ปีการศึกษา ๒๕๕๙	คะแนน ปีการศึกษา ๒๕๖๐	คะแนนปี การศึกษา ๒๕๖๑	คะแนนปี การศึกษา ๒๕๖๒	คะแนนปี การศึกษา ๒๕๖๓	เปรียบเทียบ คะแนนการ ดำเนินงาน (๒๕๖๒ - ๒๕๖๓)
๓๐. หลักสูตรศิลปศาสตรบัณฑิต (สาขาวิชาภาษาไทยเพื่อการสื่อสารสากล (หลักสูตรนานาชาติ))	-	-	-	-	-	-	๒.๔๘	ประเมินเป็น ปีแรก
คณะอุตสาหกรรมการโรงแรมและการท่องเที่ยว								
๓๑. หลักสูตรศิลปศาสตรบัณฑิต (สาขาวิชาการท่องเที่ยว)	๓.๒๕	๓.๗๗	๓.๓๑	๓.๓๙	๓.๓๑	๓.๔๑	๓.๗๒	เพิ่มขึ้น
๓๒. หลักสูตรศิลปศาสตรบัณฑิต (สาขาวิชาการโรงแรม)	๒.๖๙	๒.๑๒	๓.๒๓	๓.๖๐	๓.๔๗	๓.๕๓	๓.๔๔	ลดลง
๓๓. หลักสูตรศิลปศาสตรบัณฑิต (สาขาวิชานวัตกรรมการจัดประชุมและ นิทรรศการ)	-	-	-	-	-	๒.๔๗	๓.๓๕	เพิ่มขึ้น
คณะอุตสาหกรรมและเทคโนโลยี								
๓๔. หลักสูตรเทคโนโลยีบัณฑิต (สาขาวิชาเทคโนโลยีสารสนเทศ)	๒.๕๐	๒.๗๒	๓.๒๐	๓.๑๔	๓.๕๑	๓.๖๗	๓.๘๓	เพิ่มขึ้น
๓๕. หลักสูตรอุตสาหกรรมศาสตรบัณฑิต (สาขาวิชาเทคโนโลยีวิศวกรรม คอมพิวเตอร์)	๒.๓๖	๒.๙๑	๓.๐๙	๓.๑๓	๓.๓๓	๓.๘๑	๓.๘๑	เท่าเดิม
๓๖. หลักสูตรอุตสาหกรรมศาสตรบัณฑิต (สาขาวิชาเทคโนโลยีวิศวกรรมการผลิต)	๑.๔๐	๓.๕๖	๓.๕๒	๓.๒๑	๓.๗๗	๓.๘๗	๓.๗๔	ลดลง
๓๗. หลักสูตรอุตสาหกรรมศาสตรบัณฑิต (สาขาวิชาเทคโนโลยีวิศวกรรม อุตสาหกรรม)	ไม่ผ่าน องค์ประกอบที่ ๑ (๒.๒๕)	๓.๓๖	๓.๓๗	๓.๕๖	๓.๖๐	๓.๗๑	๓.๗๕	เพิ่มขึ้น
๓๘. หลักสูตรเทคโนโลยีบัณฑิต (สาขาวิชาเทคโนโลยีสื่อสารมวลชน)	๑.๘๐	๓.๒๒	๒.๙๒	๓.๓๒	๓.๘๐	๓.๖๐	๓.๗๕	เพิ่มขึ้น
๓๙. หลักสูตรอุตสาหกรรมศาสตรบัณฑิต (สาขาวิชาเทคโนโลยีวิศวกรรมไฟฟ้า)	๒.๒๑	๓.๑๑	๒.๘๕	๒.๙๕	๓.๖๐	๓.๖๖	๓.๓๔	ลดลง

หลักสูตร	คะแนนปี การศึกษา ๒๕๕๗	คะแนน ปีการศึกษา ๒๕๕๘	คะแนน ปีการศึกษา ๒๕๕๙	คะแนน ปีการศึกษา ๒๕๖๐	คะแนนปี การศึกษา ๒๕๖๑	คะแนนปี การศึกษา ๒๕๖๒	คะแนนปี การศึกษา ๒๕๖๓	เปรียบเทียบ คะแนนการ ดำเนินงาน (๒๕๖๒ - ๒๕๖๓)
วิทยาลัยเพาะช่าง								
๔๐. หลักสูตรศิลปบัณฑิต (สาขาวิชาหัตถศิลป์)	๑.๙๕	๒.๘๐	๒.๘๑	๓.๑๔	๓.๔๕	๓.๕๓	๓.๘๔	เพิ่มขึ้น
๔๑. หลักสูตรศิลปบัณฑิต (สาขาวิชาศิลปะการถ่ายภาพ)	๒.๘๒	๓.๒๓	๓.๐๙	๓.๖๔	๓.๕๗	๓.๗๔	๓.๗๐	ลดลง
๔๒. หลักสูตรศิลปบัณฑิต (สาขาวิชาออกแบบนิเทศศิลป์)	๒.๗๑	๒.๔๕	๓.๔๓	๓.๖๖	๓.๗๔	๓.๖๖	๓.๖๖	เท่าเดิม
๔๓. หลักสูตรศิลปบัณฑิต (สาขาวิชาศิลปะภาพพิมพ์)	๒.๔๘	๒.๘๔	๓.๓๖	๓.๓๙	๓.๓๕	๓.๓๕	๓.๕๐	เพิ่มขึ้น
๔๔. หลักสูตรศิลปบัณฑิต (สาขาวิชาออกแบบผลิตภัณฑ์)	๓.๐๑	๒.๘๙	๒.๗๒	๓.๒๒	๓.๑๗	๓.๒๗	๓.๕๐	เพิ่มขึ้น
๔๕. หลักสูตรศิลปบัณฑิต (สาขาวิชาจิตรกรรมไทย)	๒.๙๙	๒.๙๙	๓.๔๐	๓.๒๒	๓.๔๐	๓.๙๙	๓.๔๑	ลดลง
๔๖. หลักสูตรศิลปบัณฑิต (สาขาวิชาออกแบบภายใน)	๑.๓๕	๒.๒๔	๒.๐๘	๒.๘๓	๓.๐๓	๓.๔๑	๓.๔๑	เท่าเดิม
๔๗. หลักสูตรศิลปบัณฑิต (สาขาวิชาจิตรกรรม)	ไม่ผ่าน องค์ประกอบที่ ๑ (๑.๐๙)	๑.๑๐	๒.๗๔	๓.๔๘	๓.๓๒	๓.๒๒	๓.๓๗	เพิ่มขึ้น
๔๘. หลักสูตรศิลปบัณฑิต (สาขาวิชาเครื่องประดับอัญมณีและโลหะรูปพรรณ)	๑.๙๕	๒.๖๖	๓.๑๓	๓.๔๐	๓.๐๙	๓.๔๙	๓.๓๖	ลดลง
๔๙. หลักสูตรศิลปบัณฑิต (สาขาวิชาประติมากรรมไทย)	๒.๖๔	๒.๘๐	๒.๗๐	๓.๑๖	๓.๔๐	๓.๘๐	๓.๒๕	ลดลง
๕๐. หลักสูตรศิลปบัณฑิต (สาขาวิชาเซรามิกส์)	๒.๔๕	๒.๗๙	๓.๐๖	๓.๒๗	๓.๓๕	๓.๔๖	๓.๒๑	ลดลง
๕๑. หลักสูตรศิลปบัณฑิต (สาขาวิชาออกแบบศิลปหัตถกรรม)	๒.๐๗	๒.๖๕	๒.๕๙	๓.๑๖	๓.๒๔	๓.๒๘	๓.๑๐	ลดลง

หลักสูตร	คะแนนปี การศึกษา ๒๕๕๗	คะแนน ปีการศึกษา ๒๕๕๘	คะแนน ปีการศึกษา ๒๕๕๙	คะแนน ปีการศึกษา ๒๕๖๐	คะแนนปี การศึกษา ๒๕๖๑	คะแนนปี การศึกษา ๒๕๖๒	คะแนนปี การศึกษา ๒๕๖๓	เปรียบเทียบ คะแนนการ ดำเนินงาน (๒๕๖๒ - ๒๕๖๓)
วิทยาลัยนวัตกรรมการจัดการ								
๕๒. หลักสูตรศึกษาศาสตรมหาบัณฑิต (สาขาวิชานวัตกรรมการบริหารการศึกษา)	-	-	-	-	-	๑.๙๔	๔.๐๓	เพิ่มขึ้น
๕๓. หลักสูตรรัฐประศาสนศาสตรดุษฎีบัณฑิต	๑.๙๑	๒.๔๖	๓.๕๔	๓.๙๙	๓.๙๘	๓.๘๙	๓.๙๗	เพิ่มขึ้น
๕๔. หลักสูตรรัฐประศาสนศาสตรมหาบัณฑิต	-	-	-	-	-	-	๓.๙๑	ประเมินเป็น ปีแรก
๕๕. หลักสูตรบริหารธุรกิจดุษฎีบัณฑิต	๒.๑๓	๒.๙๕	๒.๘๗	๒.๗๖	๓.๗๓	๓.๕๓	๓.๗๒	เพิ่มขึ้น
๕๖. หลักสูตรปรัชญาดุษฎีบัณฑิต (สาขาวิชานวัตกรรมการบริหารการศึกษา)	-	-	-	-	-	๑.๘๙	๓.๔๕	เพิ่มขึ้น
๕๗. หลักสูตรรัฐประศาสนศาสตรมหาบัณฑิตและรัฐประศาสนศาสตรดุษฎีบัณฑิต	๑.๗๕	๓.๐๙	๓.๒๒	๓.๕๗	๓.๖๘	๓.๖๗	๓.๓๙	ลดลง
๕๘. หลักสูตรบริหารธุรกิจมหาบัณฑิต	ไม่ผ่าน องค์ประกอบที่ ๑ (๒.๒๐)	๒.๗๒	๓.๐๖	๓.๑๐	๓.๕๓	๓.๓๐	๓.๓๖	เพิ่มขึ้น
๕๙. หลักสูตรการจัดการดุษฎีบัณฑิต (สาขานวัตกรรมการจัดการ)	-	-	-	-	-	-	๓.๐๗	ประเมินเป็น ปีแรก
วิทยาลัยพลังงานและสิ่งแวดล้อมอย่างยั่งยืนรัตนโกสินทร์								
๖๐. หลักสูตรปรัชญาดุษฎีบัณฑิต (สาขาวิชาพลังงานและสิ่งแวดล้อมอย่างยั่งยืน)	๓.๐๗	๓.๕๓	๓.๒๒	๓.๐๓	๓.๕๕	๓.๖๖	๓.๗๘	เพิ่มขึ้น
๖๑. หลักสูตรวิศวกรรมศาสตรมหาบัณฑิต (สาขาวิชาพลังงานและสิ่งแวดล้อมอย่างยั่งยืน)	๓.๐๐	๓.๒๕	๓.๑๓	๓.๒๔	๓.๔๓	๓.๖๔	๓.๖๗	เพิ่มขึ้น

หลักสูตร	คะแนนปี การศึกษา ๒๕๕๗	คะแนน ปีการศึกษา ๒๕๕๘	คะแนน ปีการศึกษา ๒๕๕๙	คะแนน ปีการศึกษา ๒๕๖๐	คะแนนปี การศึกษา ๒๕๖๑	คะแนนปี การศึกษา ๒๕๖๒	คะแนนปี การศึกษา ๒๕๖๓	เปรียบเทียบ คะแนนการ ดำเนินงาน (๒๕๖๒ - ๒๕๖๓)
คณะวิทยาศาสตร์และเทคโนโลยี								
๖๒. หลักสูตรวิทยาศาสตรบัณฑิต สาขาวิชาวิทยาการแปรรูปและการ ประกอบอาหาร	-	-	-	-	๒.๔๐	๓.๓๑	๓.๕๙	เพิ่มขึ้น
๖๓. หลักสูตรวิทยาศาสตรบัณฑิต (สาขาวิชาวิทยาศาสตร์สิ่งแวดล้อม)	-	-	-	-	-	๒.๔๔	๒.๙๕	เพิ่มขึ้น
๖๔. หลักสูตรวิทยาศาสตรบัณฑิต (สาขาวิชาเทคโนโลยีสุขภาพและความงาม)	-	-	-	-	-	-	๒.๖๗	ประเมินเป็น ปีแรก
วิทยาลัยผู้ประกอบการสร้างสรณ์นานาชาติรัตนโกสินทร์								
๖๕. หลักสูตรบริหารธุรกิจบัณฑิต สาขาวิชาการเป็นผู้ประกอบการ อุตสาหกรรมสร้างสรรค์สากล (หลักสูตรนานาชาติ)	-	-	-	-	๓.๐๒	๓.๗๒	๓.๙๐	เพิ่มขึ้น
๖๖. หลักสูตรบริหารธุรกิจบัณฑิตสาขาวิชานวัตกรรมการเป็นผู้ประกอบการธุรกิจ การประกอบอาหาร (หลักสูตรนานาชาติ)	-	-	-	-	-	๓.๒๑	๓.๓๐	เพิ่มขึ้น
๖๗. หลักสูตรบริหารธุรกิจดุขณ์บัณฑิตสาขาวิชาการจัดการ (หลักสูตร นานาชาติ)	-	-	-	-	-	๓.๐๙	๓.๑๗	เพิ่มขึ้น

สรุปผลการดำเนินงานการตรวจประเมินคุณภาพการศึกษาภายใน

ระดับคณะ/วิทยาลัย ประจำปีการศึกษา ๒๕๖๓

ระหว่างวันที่ ๒๓ สิงหาคม ๒๕๖๔ – ๑๐ กันยายน ๒๕๖๔

ผลการประเมิน		คณะ/วิทยาลัย	
๔.๕๑	- ๕.๐๐	การดำเนินงานระดับดีมาก	-
๓.๕๑	- ๔.๕๐	การดำเนินงานระดับดี	คณะบริหารธุรกิจ, คณะวิศวกรรมศาสตร์, วิทยาลัยนวัตกรรมการจัดการ, วิทยาลัยพลังงานและสิ่งแวดล้อมอย่างยั่งยืนรัตนโกสินทร์, วิทยาลัยเพาะช่าง, คณะอุตสาหกรรมการโรงแรมและการท่องเที่ยว, คณะสถาปัตยกรรมศาสตร์และการออกแบบ, คณะศิลปะศาสตร์, คณะอุตสาหกรรมและเทคโนโลยี, วิทยาลัยผู้ประกอบการสร้างสรรค์นานาชาติรัตนโกสินทร์คณะวิทยาศาสตร์และเทคโนโลยี
๒.๕๑	- ๓.๕๐	การดำเนินงานระดับพอใช้	-
๑.๕๑	- ๒.๕๐	การดำเนินงานต้องปรับปรุง	-
๐.๐๐	- ๑.๕๐	การดำเนินงานต้องปรับปรุงเร่งด่วน	-

ระดับหน่วยงานสายสนับสนุน ประจำปีการศึกษา ๒๕๖๓

ผลการประเมิน		หน่วยงานสายสนับสนุน	
๔.๕๑	- ๕.๐๐	การดำเนินงานระดับดีมาก	สถาบันวิจัยและพัฒนา, และสำนักส่งเสริมวิชาการและงานทะเบียน, สำนักงานวิทยาเขตวังไกลกังวล และสำนักงานอธิการบดี
๓.๕๑	- ๔.๕๐	การดำเนินงานระดับดี	สำนักวิทยบริการและเทคโนโลยีสารสนเทศและสถาบันอุตสาหกรรมสร้างสรรค์และนวัตกรรม
๒.๕๑	- ๓.๕๐	การดำเนินงานระดับพอใช้	-
๑.๕๑	- ๒.๕๐	การดำเนินงานต้องปรับปรุง	-
๐.๐๐	- ๑.๕๐	การดำเนินงานต้องปรับปรุงเร่งด่วน	-

เปรียบเทียบผลการบริหารงานคณะ/วิทยาลัย/สถาบัน

คณะ/วิทยาลัย	ปีการศึกษา ๒๕๕๗	ปีการศึกษา ๒๕๕๘	ปีการศึกษา ๒๕๕๙	ปีการศึกษา ๒๕ ๖๐	ปีการศึกษา ๒๕๖๑	ปีการศึกษา ๒๕๖๒	ปีการศึกษา ๒๕๖๓	ระดับคุณภาพ	เปรียบเทียบ (ปีการศึกษา ๒๕๖๒ - ๒๕๖๓)
วิทยาลัยผู้ประกอบการสร้างสรรค์นานาชาติรัตนโกสินทร์	-	-	-	-	๓.๖๒	๔.๑๗	๔.๔๖	ระดับดี	เพิ่มขึ้น
วิทยาลัยพลังงานและสิ่งแวดล้อมอย่างยั่งยืนรัตนโกสินทร์	๔.๓๐	๔.๑๓	๓.๘๑	๓.๘๕	๔.๑๔	๔.๑๘	๔.๓๕	ระดับดี	เพิ่มขึ้น
คณะศิลปศาสตร์	๓.๓๕	๓.๓๙	๓.๙๒	๔.๐๘	๔.๐๓	๔.๔๒	๔.๓๐	ระดับดี	ลดลง
คณะสถาปัตยกรรมศาสตร์และการออกแบบ	๒.๗๓	๒.๘๑	๒.๘๗	๓.๘๔	๓.๙๙	๔.๐๕	๔.๒๕	ระดับดี	เพิ่มขึ้น
คณะบริหารธุรกิจ	๓.๕๐	๓.๕๓	๔.๐๗	๔.๑๕	๓.๙๙	๔.๑๕	๔.๒๓	ระดับดี	เพิ่มขึ้น
วิทยาลัยนวัตกรรมการจัดการ	๓.๕๕	๓.๓๙	๓.๘๓	๔.๔๓	๔.๑๓	๔.๒๒	๔.๒๑	ระดับดี	ลดลง
คณะอุตสาหกรรมและเทคโนโลยี	๒.๘๗	๓.๕๒	๓.๙๙	๓.๒๙	๓.๙๖	๔.๑๖	๔.๑๒	ระดับดี	ลดลง
วิทยาลัยเพาะช่าง	๓.๒๓	๓.๔๗	๓.๗๙	๓.๘๘	๔.๑๒	๔.๓๑	๔.๐๖	ระดับดี	ลดลง
คณะวิทยาศาสตร์และเทคโนโลยี	-	-	-	-	๓.๕๐	๓.๑๖	๔.๐๒	ระดับดี	เพิ่มขึ้น
คณะอุตสาหกรรมบริการโรงแรมและการท่องเที่ยว	๒.๖๑	๓.๘๐	๓.๔๐	๔.๑๓	๓.๙๐	๓.๙๔	๓.๙๖	ระดับดี	เพิ่มขึ้น
คณะวิศวกรรมศาสตร์	๒.๗๕	๔.๑๔	๓.๙๘	๓.๖๘	๔.๑๖	๔.๐๗	๓.๘๖	ระดับดี	ลดลง
คะแนนเฉลี่ยรวม	๓.๑๗	๓.๕๗	๓.๗๔	๓.๙๓	๓.๙๖	๔.๐๘	๔.๑๗	ระดับดี	เพิ่มขึ้น

เปรียบเทียบผลการบริหารงานหน่วยงานสายสนับสนุน

หน่วยงานสายสนับสนุน	ปีการศึกษา ๒๕๕๗	ปีการศึกษา ๒๕๕๘	ปีการศึกษา ๒๕๕๙	ปีการศึกษา ๒๕๖๐	ปีการศึกษา ๒๕๖๑	ปีการศึกษา ๒๕๖๒	ปีการศึกษา ๒๕๖๓	ระดับคุณภาพ	เปรียบเทียบ (ปีการศึกษา ๒๕๖๒ - ๒๕๖๓)
สำนักส่งเสริมวิชาการและงานทะเบียน	๒.๘๑	๓.๘๔	๔.๑๒	๔.๑๘	๔.๗๐	๔.๗๘	๔.๗๙	ระดับดีมาก	เพิ่มขึ้น
สถาบันวิจัยและพัฒนา	๓.๙๖	๔.๕๔	๔.๕๖	๔.๓๐	๔.๗๒	๔.๕๙	๔.๗๑	ระดับดีมาก	เพิ่มขึ้น
สำนักงานวิทยาเขตวังไกลกังวล	๓.๘๖	๔.๔๐	๔.๔๔	๔.๔๘	๔.๕๐	๔.๖๗	๔.๖๘	ระดับดีมาก	เพิ่มขึ้น
สำนักงานอธิการบดี	๓.๔๐	๔.๒๙	๔.๓๓	๔.๖๐	๔.๕๐	๔.๔๔	๔.๕๕	ระดับดีมาก	เพิ่มขึ้น
สำนักวิทยบริการและเทคโนโลยีสารสนเทศ	๓.๙๕	๔.๑๗	๔.๓๔	๔.๓๕	๔.๖๙	๔.๕๓	๔.๓๗	ระดับดี	ลดลง
สถาบันอุตสาหกรรมสร้างสรรค์และนวัตกรรม	-	-	-	-	-	-	๔.๑๕	ระดับดี	ประเมินปีแรก

ผลการประเมินระดับคณะ/วิทยาลัย แยกตามรายองค์ประกอบ

คณะ/วิทยาลัย	วิทยาลัยผู้ประกอบอาคารสร้างสรรค นานาชาติรัตนโกสินทร์	วิทยาลัยพลังงานและสิ่งแวดลอม อย่างยั่งยืนรัตนโกสินทร์	คณะศิลปศาสตร์	คณะสถาปัตยกรรมศาสตร์และการ ออกแบบ	คณะบริหารธุรกิจ	วิทยาลัยนวัตกรรมการจัดการ	คณะอุตสาหกรรมและเทคโนโลยี	วิทยาลัยเพาะช่าง	คณะวิทยาศาสตร์และเทคโนโลยี	คณะอุตสาหกรรมการโรงแรมและ การท่องเที่ยว	คณะวิศวกรรมศาสตร์
องค์ประกอบที่ ๑ การผลิตบัณฑิต	๔.๑๖	๔.๔๗	๓.๘๓	๓.๓๖	๓.๕๐	๒.๙๑	๓.๒๐	๓.๖๗	๓.๘๒	๓.๓๐	๓.๑๕
๑.๑ ผลการบริหารจัดการหลักสูตรโดยรวม	๓.๔๖	๓.๗๓	๓.๓๙	๓.๖๖	๓.๗๖	๓.๖๑	๓.๗๐	๓.๔๒	๓.๐๗	๓.๕๐	๓.๕๗
๑.๒ อาจารย์ประจำคณะที่มีคุณวุฒิปริญญาเอก	๕.๐๐	๕.๐๐	๕.๐๐	๔.๑๗	๔.๔๖	๕.๐๐	๒.๙๙	๐.๗๔	๕.๐๐	๑.๙๒	๕.๐๐
๑.๓ อาจารย์ประจำคณะที่ดำรงตำแหน่งทาง วิชาการ	๒.๕๓	๔.๑๗	๒.๕๘	๒.๓๖	๒.๗๕	๒.๗๒	๒.๕๔	๒.๘๖	๐.๘๓	๑.๒๘	๓.๓๓
๑.๔ จำนวนนักศึกษาเต็มเวลาเทียบเท่าต่อจำนวน อาจารย์ประจำ	๕.๐๐	๕.๐๐	๕.๐๐	๐.๐๐	๐.๐๐	๐.๓๓	๐.๐๐	๕.๐๐	๕.๐๐	๔.๑๐	๐.๐๐
๑.๕ การบริการนักศึกษาระดับปริญญาตรี	๔.๐๐	-	๕.๐๐	๕.๐๐	๕.๐๐	-	๕.๐๐	๕.๐๐	๔.๐๐	๕.๐๐	๔.๐๐
๑.๖ กิจกรรมนักศึกษาระดับปริญญาตรี	๕.๐๐	-	๒.๐๐	๕.๐๐	๕.๐๐	-	๕.๐๐	๕.๐๐	๕.๐๐	๔.๐๐	๓.๐๐
องค์ประกอบที่ ๒ การวิจัย	๕.๐๐	๔.๖๖	๔.๓๑	๕.๐๐	๕.๐๐	๔.๘๙	๔.๗๖	๓.๙๔	๓.๔๓	๔.๕๔	๔.๔๔
๒.๑ ระบบและกลไกการบริหารและพัฒนางานวิจัย หรืองานสร้างสรรค์	๕.๐๐	๔.๐๐	๕.๐๐	๕.๐๐	๕.๐๐	๕.๐๐	๕.๐๐	๕.๐๐	๕.๐๐	๔.๐๐	๕.๐๐
๒.๒ เงินสนับสนุนงานวิจัยและงานสร้างสรรค์	๕.๐๐	๕.๐๐	๕.๐๐	๕.๐๐	๕.๐๐	๔.๖๗	๕.๐๐	๑.๘๑	๐.๓๐	๕.๐๐	๕.๐๐
๒.๓ ผลงานทางวิชาการของอาจารย์ประจำและ นักวิจัยประจำ	๕.๐๐	๕.๐๐	๒.๙๓	๕.๐๐	๕.๐๐	๕.๐๐	๔.๒๘	๕.๐๐	๕.๐๐	๔.๖๒	๓.๓๓

คณะ/วิทยาลัย	คณะศิลปศาสตร์	คณะศึกษาศาสตร์และการ ออกแบบ	คณะวิทยาศาสตร์	วิทยาลัยพลังงานและสิ่งแวดล้อม อย่างยั่งยืนรัตนโกสินทร์	วิทยาลัยผู้ประกอบการสร้างสรรค์ นานาชาติรัตนโกสินทร์	วิทยาลัยเพาะช่าง	คณะอุตสาหกรรมและเทคโนโลยี	คณะวิทยาศาสตร์และเทคโนโลยี	การท่องเที่ยว	คณะวิศวกรรมศาสตร์
องค์ประกอบที่ ๓ การบริการวิชาการ	๕.๐๐	๕.๐๐	๕.๐๐	๕.๐๐	๕.๐๐	๕.๐๐	๕.๐๐	๕.๐๐	๕.๐๐	๕.๐๐
๓.๑ การบริการวิชาการแก่สังคม	๕.๐๐	๕.๐๐	๕.๐๐	๕.๐๐	๕.๐๐	๕.๐๐	๕.๐๐	๕.๐๐	๕.๐๐	๕.๐๐
องค์ประกอบที่ ๔ การทำนุบำรุงศิลปะและ วัฒนธรรม	๕.๐๐	๕.๐๐	๕.๐๐	๕.๐๐	๕.๐๐	๕.๐๐	๕.๐๐	๕.๐๐	๕.๐๐	๕.๐๐
๔.๑ ระบบและกลไกการทำนุบำรุงศิลปะและ วัฒนธรรม	๕.๐๐	๕.๐๐	๕.๐๐	๕.๐๐	๕.๐๐	๕.๐๐	๕.๐๐	๕.๐๐	๕.๐๐	๕.๐๐
องค์ประกอบที่ ๕ การบริหารจัดการ	๕.๕๐	๕.๐๐	๕.๐๐	๕.๐๐	๕.๐๐	๕.๕๐	๕.๐๐	๕.๐๐	๕.๕๐	๕.๐๐
๕.๑ การบริหารของคณะเพื่อการทำกับติดตาม ผลลัพธ์ ตามพันธกิจ กลุ่มสถาบัน และ เอกลักษณ์ของคณะ	๕.๐๐	๕.๐๐	๕.๐๐	๕.๐๐	๕.๐๐	๕.๐๐	๕.๐๐	๕.๐๐	๕.๐๐	๕.๐๐
๕.๒ ระบบกำกับประกันคุณภาพหลักสูตร	๕.๐๐	๕.๐๐	๕.๐๐	๕.๐๐	๕.๐๐	๕.๐๐	๕.๐๐	๕.๐๐	๕.๐๐	๕.๐๐
เฉลี่ยทุกตัวบ่งชี้	๕.๕๖	๕.๓๕	๕.๓๐	๕.๒๕	๕.๒๓	๕.๒๑	๕.๑๒	๕.๐๖	๕.๐๒	๕.๕๖
ระดับคุณภาพ	ดี	ดี	ดี	ดี	ดี	ดี	ดี	ดี	ดี	ดี

จากผลการประเมิน ๑๑ คณะ/วิทยาลัย ในปีการศึกษา ๒๕๖๓ สำนักงานประกันคุณภาพได้ทำการวิเคราะห์ค่าคะแนนเฉลี่ยทั้งหมดของทุกคณะ/วิทยาลัยแต่ละตัวบ่งชี้ดังรายละเอียดต่อไปนี้

ตัวบ่งชี้		ค่าคะแนนเฉลี่ย ปีการศึกษา ๒๕๖๒	ค่าคะแนนเฉลี่ย ปีการศึกษา ๒๕๖๓	ระดับ คุณภาพ
องค์ประกอบที่ ๑ การผลิตบัณฑิต		๓.๕๓	๓.๕๘	ระดับดี
๑.๑	ผลการบริหารจัดการหลักสูตรโดยรวม	๓.๔๓	๓.๕๓	ระดับดี
๑.๒	อาจารย์ประจำคณะที่มีคุณวุฒิปริญญาเอก	๓.๙๓	๔.๐๓	ระดับดี
๑.๓	อาจารย์ประจำคณะที่ดำรงตำแหน่งทางวิชาการ	๑.๙๙	๒.๕๔	ระดับพอใช้
๑.๔	จำนวนนักศึกษาเต็มเวลาเทียบเท่าต่อจำนวนอาจารย์ประจำ	๒.๘๘	๒.๖๘	ระดับพอใช้
๑.๕	การบริการนักศึกษาระดับปริญญาตรี	๔.๗๘	๔.๖๗	ระดับดีมาก
๑.๖	กิจกรรมนักศึกษาระดับปริญญาตรี	๔.๔๔	๔.๓๓	ระดับดี
องค์ประกอบที่ ๒ การวิจัย		๔.๕๔	๔.๕๔	ระดับดีมาก
๒.๑	ระบบและกลไกการบริหารและพัฒนางานวิจัยหรืองานสร้างสรรค์	๔.๘๒	๔.๘๒	ระดับดีมาก
๒.๒	เงินสนับสนุนงานวิจัยและงานสร้างสรรค์	๔.๔๘	๔.๒๕	ระดับดี
๒.๓	ผลงานทางวิชาการของอาจารย์ประจำและนักวิจัยประจำ	๔.๓๒	๔.๕๖	ระดับดีมาก
องค์ประกอบที่ ๓ การบริการวิชาการ		๔.๐๙	๔.๕๕	ระดับดีมาก
๓.๑	การบริการวิชาการแก่สังคม	๔.๐๙	๔.๕๕	ระดับดีมาก
องค์ประกอบที่ ๔ การทำนุบำรุงศิลปะและวัฒนธรรม		๔.๔๕	๔.๗๓	ระดับดีมาก
๔.๑	ระบบและกลไกการทำนุบำรุงศิลปะและวัฒนธรรม	๔.๔๕	๔.๗๓	ระดับดีมาก
องค์ประกอบที่ ๕ การบริหารจัดการ		๔.๗๗	๔.๗๗	ระดับดีมาก
๕.๑	การบริหารของคณะเพื่อการกำกับติดตามผลลัพธ์ ตามพันธกิจ กลุ่มสถาบัน และเอกลักษณ์ของคณะ	๔.๗๓	๔.๖๔	ระดับดีมาก
๕.๒	ระบบกำกับการประกันคุณภาพหลักสูตร	๔.๘๒	๔.๙๑	ระดับดีมาก

จากการวิเคราะห์ผลงานตามตารางพบว่า ตัวบ่งชี้ที่มีคะแนนเฉลี่ยสูงสุด ๓ อันดับแรก คือ อันดับ ๑ คือตัวบ่งชี้ที่ ๕.๒ ระบบกำกับการประกันคุณภาพหลักสูตร คะแนนเฉลี่ย ๔.๙๑ ระดับคุณภาพดีมาก อันดับ ๒ คือ ตัวบ่งชี้ที่ ๒.๑ ระบบและกลไกการบริหารและพัฒนางานวิจัยหรืองานสร้างสรรค์ คะแนนเฉลี่ย ๔.๘๒ ระดับคุณภาพดีมาก และอันดับ ๓ คือตัวบ่งชี้ที่ ๔.๑ ระบบและกลไกการทำนุบำรุงศิลปะและวัฒนธรรม คะแนนเฉลี่ย ๔.๗๓ ระดับคุณภาพดีมาก

ผลการดำเนินงานตัวบ่งชี้เพิ่มเติมมหาวิทยาลัยเทคโนโลยีราชมงคลรัตนโกสินทร์

คณะ/วิทยาลัย	บัณฑิตศึกษา		ปริญญาตรี									
	วิทยาลัยนวัตกรรมการจัดการ	วิทยาลัยพลังงานและสิ่งแวดล้อม อย่างยั่งยืนรัตนโกสินทร์	คณะบริหารธุรกิจ	คณะอุตสาหกรรมการโรงแรมและการท่องเที่ยว	คณะศิลปศาสตร์	วิทยาลัยเพาะช่าง	การออกแบบ	คณะสถาปัตยกรรมศาสตร์และการออกแบบ	คณะวิศวกรรมศาสตร์	คณะอุตสาหกรรมและเทคโนโลยี	วิทยาลัยผู้ประกอบการสร้างสรรค์ นานาชาติรัตนโกสินทร์	คณะวิทยาศาสตร์และเทคโนโลยี
๑. บัณฑิตนักปฏิบัติ	๕.๐๐	๕.๐๐	๕.๐๐	๕.๐๐	๕.๐๐	๕.๐๐	๕.๐๐	๕.๐๐	๕.๐๐	๕.๐๐	๕.๐๐	๕.๐๐
๒. ร้อยละของผลงานนักศึกษาที่ได้รับการประกาศเกียรติคุณยกย่องในด้านวิชาการ วิชาชีพ คุณธรรม จริยธรรม หรือรางวัลทางวิชาการ หรือด้านอื่น ๆ ที่เกี่ยวข้องกับคุณภาพบัณฑิตในระดับชาติหรือระดับนานาชาติ	๐.๐๐	๐.๐๐	๒.๙๔	๐.๐๐	๕.๐๐	๐.๐๐	๓.๗๓	๑.๔๙	๐.๐๐	๐.๐๐	๐.๐๐	๐.๐๐
๓. ร้อยละของผลงานวิจัย/งานสร้างสรรค์ที่นำไปใช้ประโยชน์ตามมาตรฐานการอุดมศึกษา พ.ศ. ๒๕๖๑	๐.๐๐	๕.๐๐	๐.๑๑	๑.๙๒	๐.๕๒	๐.๐๐	๐.๐๐	๐.๘๘	๐.๒๗	๐.๐๐	๐.๐๐	๑.๒๕
๔. ร้อยละจำนวนรายวิชาด้านการเรียนการสอนที่บูรณาการ งานวิจัย บริการวิชาการ ศิลปวัฒนธรรม	๐.๐๐	๕.๐๐	๐.๐๐	๕.๐๐	๕.๐๐	๐.๐๐	๕.๐๐	๑.๓๘	๕.๐๐	๕.๐๐	๕.๐๐	๑.๖๗
๕. ระดับความสำเร็จในการจัดทำโครงร่างองค์กร	๕.๐๐	๕.๐๐	๕.๐๐	๕.๐๐	๕.๐๐	๕.๐๐	๕.๐๐	๕.๐๐	๕.๐๐	๕.๐๐	๕.๐๐	๕.๐๐

จากผลการประเมิน ๑๑ คณะ/วิทยาลัย ในปีการศึกษา ๒๕๖๓

สำนักงานประกันคุณภาพได้ทำการวิเคราะห์ค่าคะแนนเฉลี่ยทั้งหมดของทุกคณะ/วิทยาลัยแต่ละตัวบ่งชี้เพิ่มเติมดังรายละเอียดต่อไปนี้

ตัวบ่งชี้	ค่าคะแนนเฉลี่ย ปีการศึกษา ๒๕๖๒	ค่าคะแนนเฉลี่ย ปีการศึกษา ๒๕๖๓
๑. บัณฑิตนักปฏิบัติ	๔.๘๒	๔.๙๑
๒. ร้อยละของผลงานนักศึกษาที่ได้รับการประกาศเกียรติคุณยกย่องในด้านวิชาการ วิชาชีพ คุณธรรม จริยธรรม หรือ รางวัลทางวิชาการ หรือด้านอื่น ๆ ที่เกี่ยวข้องกับคุณภาพบัณฑิตในระดับชาติหรือระดับนานาชาติ	๒.๙๐	๑.๒๐
๓. ร้อยละของผลงานวิจัย/งานสร้างสรรค์ที่นำไปใช้ประโยชน์ตามมาตรฐานการอุดมศึกษา พ.ศ. ๒๕๖๑	๑.๓๑	๐.๙๐
๔. ร้อยละจำนวนรายวิชาด้านการเรียนการสอนที่บูรณาการ งานวิจัย บริการวิชาการ ศิลปวัฒนธรรม	๒.๖๗	๓.๐๐
๕. ระดับความสำเร็จในการจัดทำโครงร่างองค์กร	๕.๐๐	๕.๐๐

โดยตัวบ่งชี้ที่มีค่าคะแนนเฉลี่ยสูงสุด ๓ อันดับแรกคือ อันดับ ๑ คือ ตัวบ่งชี้ ระดับความสำเร็จในการจัดทำโครงร่างองค์กร ค่าคะแนนเฉลี่ย ๕.๐๐ ระดับคุณภาพดีมาก อันดับ ๒ คือ ตัวบ่งชี้บัณฑิตนักปฏิบัติ ค่าคะแนนเฉลี่ย ๔.๙๑ ระดับคุณภาพดีมาก และ อันดับ ๓ คือ ร้อยละจำนวนรายวิชาด้านการเรียนการสอนที่บูรณาการ งานวิจัย บริการวิชาการ ศิลปวัฒนธรรม ค่าคะแนนเฉลี่ย ๓.๐๐ ระดับพอใช้

ผลการประเมินหน่วยงานสายสนับสนุน แยกตามรายองค์ประกอบ

หน่วยงานสายสนับสนุน		สำนักส่งเสริมวิชาการและงานทะเบียน	สถาบันวิจัยและพัฒนา	สำนักงานวิทยเขตวังไกลกังวล	สำนักงานอธิการบดี	สำนักวิทยบริการและเทคโนโลยีสารสนเทศ	สถาบันอุตสาหกรรมสร้างสรรค์และนวัตกรรม
องค์ประกอบที่ ๑ การผลิตบัณฑิต							
๑.๑	การรับนักศึกษา	๕.๐๐	-	-	-	-	-
๑.๒	การเรียนเพิ่มพูนความรู้ทางวิชาการของนักศึกษา	๕.๐๐	-	-	-	-	-
๑.๓	ระบบและกลไกการพัฒนาและกำกับติดตามผลการดำเนินงานบริหารหลักสูตร	๕.๐๐	-	-	-	-	-
๑.๔	การบริการนักศึกษาระดับปริญญาตรี	-	-	๕.๐๐	๕.๐๐	-	-
๑.๕	กิจกรรมนักศึกษาระดับปริญญาตรี	-	-	๕.๐๐	๕.๐๐	-	-
องค์ประกอบที่ ๒ การวิจัย							
๒.๑	ระบบและกลไกการบริหารและพัฒนางานวิจัยหรืองานสร้างสรรค์	-	๕.๐๐	-	-	-	-
องค์ประกอบที่ ๓ การบริการวิชาการ							
๓.๑	การบริการวิชาการแก่สังคม	-	๔.๐๐	-	-	-	-
องค์ประกอบที่ ๔ การทำนุบำรุงศิลปะและวัฒนธรรม							
๔.๑	ระบบและกลไกการทำนุบำรุงศิลปะและวัฒนธรรม	-	-	๕.๐๐	๕.๐๐	-	-
องค์ประกอบที่ ๕ การบริหารจัดการ							
๕.๑	การบริหารของหน่วยงานสายสนับสนุนเพื่อการกำกับติดตามผลลัพธ์ตามพันธกิจของหน่วยงาน	๕.๐๐	๕.๐๐	๕.๐๐	๕.๐๐	๔.๐๐	๕.๐๐
๕.๒	การส่งเสริมการพัฒนาผลการดำเนินงานด้านการประกันคุณภาพการศึกษา	๕.๐๐	๕.๐๐	๕.๐๐	-	-	-
๕.๓	ระบบสารสนเทศเพื่อการบริหารและการตัดสินใจของหน่วยงาน	-	-	-	-	๔.๐๐	-

หน่วยงานสายสนับสนุน		สำนักส่งเสริมวิชาการและงานทะเบียน	สถาบันวิจัยและพัฒนา	สำนักงานวิทยาสงเคราะห์เทคโนโลยี	สำนักงานอธิการบดี	สำนักวิทยบริการและเทคโนโลยีสารสนเทศ	สถาบันอุตสาหกรรมสร้างสรรค์และนวัตกรรม
๕.๔	สิ่งสนับสนุนการเรียนรู้	-	-	-	-	๔.๐๐	-
๕.๕	ระดับความพึงพอใจของผู้รับบริการต่อการให้บริการของหน่วยงาน	๔.๕๑	๔.๐๐	๔.๖๐	๔.๔๕	๔.๒๒	๔.๕๒
๕.๖	ระดับความสำเร็จของการดำเนินงานตามแผนงาน/โครงการ/กิจกรรมของหน่วยงาน	๕.๐๐	-	๒.๕๐	-	-	๒.๕๐
๕.๗	การรักษามาตรฐานระยะเวลาการให้บริการ	-	-	-	-	-	-
๕.๘	ร้อยละของบุคลากรที่ได้รับการพัฒนาความรู้และทักษะวิชาชีพที่สอดคล้องกับการปฏิบัติงาน	-	๕.๐๐	๕.๐๐	๓.๔๑	๕.๐๐	๕.๐๐
๕.๙	การสร้างสิ่งแวดล้อมที่ดีในสถานที่ทำงาน	-	๕.๐๐	๕.๐๐	-	๕.๐๐	-
๕.๑๐	ระดับความสำเร็จในการพัฒนาระบบการจัดการความรู้/องค์กรแห่งการเรียนรู้	-	-	-	๔.๐๐	-	-
๕.๑๑	การบริหารจัดการสถาบันเพื่อให้เกิดผลลัพธ์ตามวัตถุประสงค์การจัดตั้งสถาบันอุตสาหกรรมสร้างสรรค์และนวัตกรรม	-	-	-	-	-	๔.๐๐
๕.๑๒	การบรรลุเป้าหมายของผลผลิตตามการจัดตั้งสถาบันอุตสาหกรรมสร้างสรรค์และนวัตกรรม	-	-	-	-	-	๔.๐๐
		เฉลี่ยทุกตัวบ่งชี้	๔.๗๓	๔.๗๑	๔.๖๘	๔.๕๕	๔.๓๗
		ระดับคุณภาพ	ดีมาก	ดีมาก	ดีมาก	ดีมาก	ดี

หมายเหตุ :

การตรวจประเมินในระดับหน่วยงานเทียบเท่า เป็นการตรวจประเมินตามตัวชี้วัดที่เกี่ยวข้องกับพันธกิจของหน่วยงานเทียบเท่า

สรุปผลการดำเนินงานการตรวจประเมินคุณภาพการศึกษาภายในระดับสถาบัน ประจำปีการศึกษา ๒๕๖๓

ระหว่างวันที่ ๑๘ - ๑๙ พฤศจิกายน พ.ศ. ๒๕๖๔

มหาวิทยาลัยเปิดการเรียนการสอนทั้งสิ้น ๑๑ คณะ/วิทยาลัย จำนวน ๖๗ หลักสูตร แบ่งออกเป็นหลักสูตรระดับปริญญาตรี ๕๕ หลักสูตร ปริญญาโท ๖ หลักสูตร และปริญญาเอก ๖ หลักสูตร หลักสูตรเป็นไปตามเกณฑ์มาตรฐานหลักสูตรทุกหลักสูตร มีนักศึกษาในปีการศึกษา ๒๕๖๓ ทั้งหมด ๑๑,๓๑๖ คน มหาวิทยาลัยมีบุคลากรสายวิชาการ ทั้งสิ้น ๖๓๙ คน มีวุฒิปริญญาเอก ๒๔๕.๕ คน คิดเป็นร้อยละ ๓๘.๔๑ มีอาจารย์ที่ดำรงตำแหน่งทางวิชาการ ๒๐๗.๕ คน แบ่งออกเป็น ผู้ช่วยศาสตราจารย์ ๑๘๑ คน รองศาสตราจารย์ ๒๓ คน และศาสตราจารย์ ๓.๕ คน คิดเป็นร้อยละ ๓๒.๔๗ และมีบุคลากรสายสนับสนุน ทั้งสิ้น ๕๓๓ คน มหาวิทยาลัยมีเงินสนับสนุนงานวิจัยหรืองานสร้างสรรค์ภายในและภายนอก เป็นจำนวนเงิน ๓๙,๔๕๓,๔๑๗.๖๐ บาท แบ่งเป็นเงินสนับสนุนภายใน เป็นจำนวน ๒,๕๕๗,๑๑๐ บาท และเงินสนับสนุนภายนอก เป็นจำนวน ๓๖,๘๙๖,๓๐๗.๖๐ บาท โดยมีผลงานทางวิชาการของอาจารย์ประจำและนักวิจัยที่ได้รับการตีพิมพ์หรือเผยแพร่ รวมทั้งหมด ๔๐๒ เรื่อง/ชิ้น แบ่งเป็น จำนวนผลงานวิจัยของอาจารย์ที่ได้รับการตีพิมพ์เผยแพร่ จำนวน ๓๓๔ เรื่อง และมีผลงานสร้างสรรค์ที่เผยแพร่ จำนวน ๖๘ ชิ้น

ผลประเมินการดำเนินงานของปีการศึกษา ๒๕๖๓ ตามระบบการประกันคุณภาพการศึกษาภายในของ สกอ. ระดับสถาบันได้คะแนนเฉลี่ย ๔.๕๔ อยู่ในระดับดีมาก โดยมีรายละเอียดแยกองค์ประกอบดังนี้

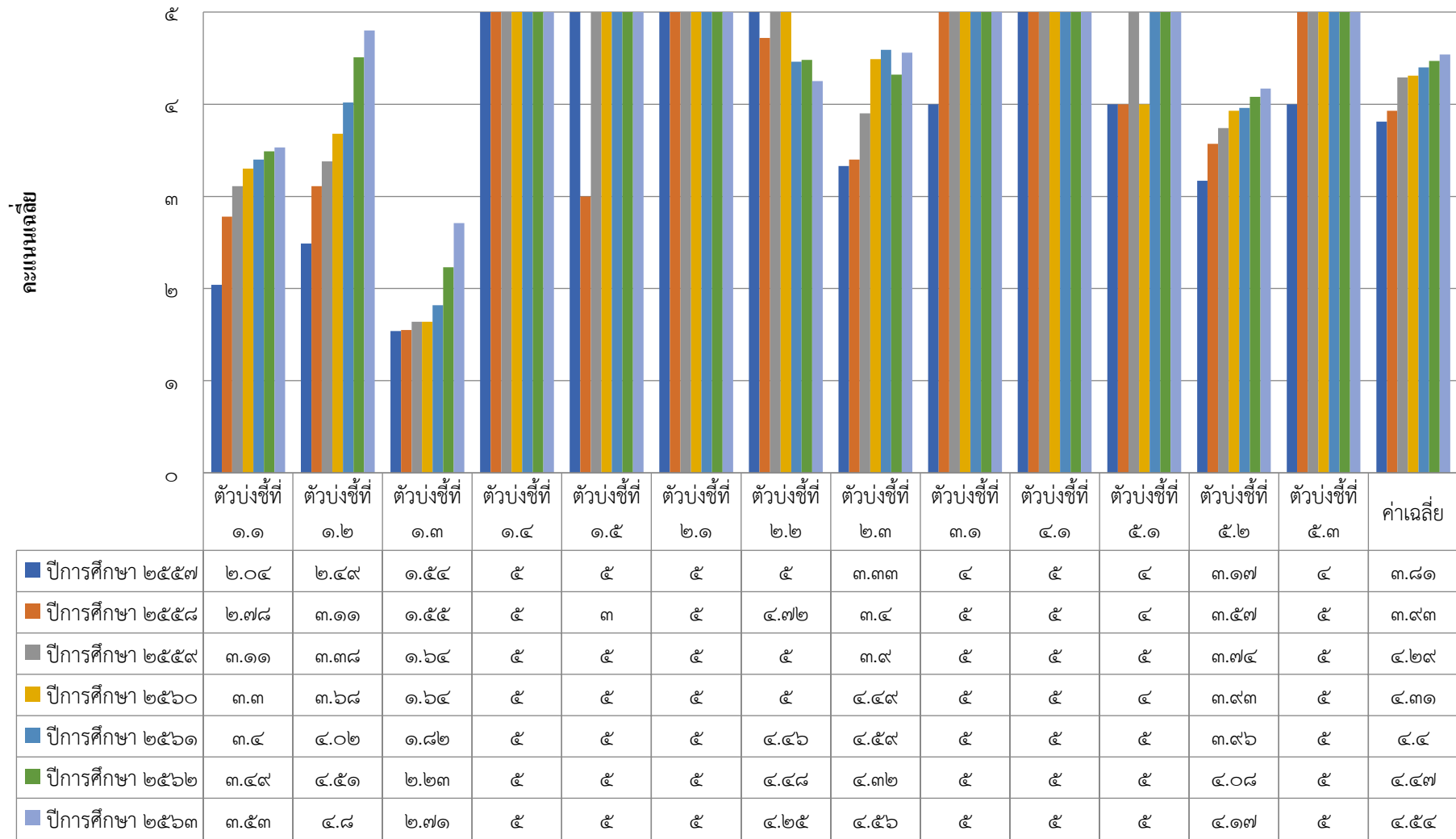
องค์ประกอบ	ตัวบ่งชี้	เป้าหมาย	ผลการดำเนินงาน		ผลลัพธ์	คะแนน	หมายเหตุ
			ตัวตั้ง	ตัวหาร			
๑ คุณภาพบัณฑิต (๕ ตัวบ่งชี้)	๑.๑	ผลการบริหารจัดการหลักสูตรโดยรวม (ผลลัพธ์)	ค่าเฉลี่ย ๓.๕๕	๒๓๖.๕๑	๖๗	ค่าเฉลี่ย ๓.๕๓	
	๑.๒	อาจารย์ประจำสถาบันที่มีคุณวุฒิปริญญาเอก (ปัจจัยนำเข้า)	ร้อยละ ๓๗	๒๔๕.๕	๖๓๙	ร้อยละ ๓๘.๔๑	๔.๘๐
	๑.๓	อาจารย์ประจำสถาบันที่ดำรงตำแหน่งทางวิชาการ (ปัจจัยนำเข้า)	ร้อยละ ๒๗	๒๐๗.๕	๖๓๙	ร้อยละ ๓๒.๔๗	๒.๗๑
	๑.๔	การบริการนักศึกษาระดับปริญญาตรี (กระบวนการ)	๖ ข้อ			๖ ข้อ	๕
	๑.๕	กิจกรรมนักศึกษาระดับปริญญาตรี (กระบวนการ)	๖ ข้อ			๖ ข้อ	๕
๒ การวิจัย (๓ ตัวบ่งชี้)	๒.๑	ระบบและกลไกการบริหารและพัฒนางานวิจัยหรืองานสร้างสรรค์ (กระบวนการ)	๖ ข้อ			๖ ข้อ	๕

องค์ประกอบ	ตัวบ่งชี้	เป้าหมาย	ผลการดำเนินงาน		ผลลัพธ์	คะแนน	หมายเหตุ	
			ตัวตั้ง	ตัวหาร				
	๒.๒	เงินสนับสนุนงานวิจัยและงานสร้างสรรค์ (ปัจจัยนำเข้า)	ค่าเฉลี่ย ๕.๐๐	๔๖.๗๘	๑๑	ค่าเฉลี่ย ๔.๒๕	๔.๒๕	
	๒.๓	ผลงานทางวิชาการของอาจารย์ประจำและนักวิจัย (ผลลัพธ์)	ค่าเฉลี่ย ๔.๖๕	๕๐.๑๖	๑๑	ค่าเฉลี่ย ๔.๕๖	๔.๕๖	
๓	การบริการวิชาการ (๑ ตัวบ่งชี้)	๓.๑ การบริการวิชาการแก่สังคม (กระบวนการ)	๖ ข้อ			๖ ข้อ	๕	
๔	การทำนุบำรุงศิลปะและวัฒนธรรม (๑ ตัวบ่งชี้)	๔.๑ ระบบและกลไกการทำนุบำรุงศิลปะและวัฒนธรรม (กระบวนการ)	๖ ข้อ			๖ ข้อ	๕	
๕	การบริหารจัดการ (๓ ตัวบ่งชี้)	๕.๑ การบริหารของสถาบันเพื่อกำกับติดตามผลลัพธ์ตามพันธกิจกลุ่มสถาบันและเอกลักษณ์ของสถาบัน (กระบวนการ)	๗ ข้อ			๗ ข้อ	๕	
		๕.๑.๑ การพัฒนาแผน	๑ ข้อ			๑ ข้อ	๑	
		๕.๑.๒ การเงิน	๑ ข้อ			๑ ข้อ	๑	
		๕.๑.๓ การบริหารความเสี่ยง	๑ ข้อ			๑ ข้อ	๑	
		๕.๑.๔ หลักธรรมาภิบาล	๑ ข้อ			๑ ข้อ	๑	
		๕.๑.๕ การจัดการความรู้	๑ ข้อ			๑ ข้อ	๑	
		๕.๑.๖ การพัฒนาบุคลากร	๑ ข้อ			๑ ข้อ	๑	
		๕.๑.๗ การประกันคุณภาพภายใน	๑ ข้อ			๑ ข้อ	๑	
		๕.๒ ผลการบริหารงานคณะ	ค่าเฉลี่ย ๔.๒๐	๔๕.๘๗	๑๑	ค่าเฉลี่ย ๔.๑๗	๔.๑๗	
๕.๓ ระบบกำกับการประกันคุณภาพหลักสูตรและคณะ (กระบวนการ)	๖ ข้อ			๖ ข้อ	๕			
รวมคะแนน						๔.๕๔		

ตารางวิเคราะห์ผลการประเมิน ระดับสถาบัน

องค์ประกอบคุณภาพ	คะแนนการประเมินเฉลี่ย					ผลการประเมิน
	จำนวนตัวบ่งชี้	I	P	O	คะแนนเฉลี่ย	
						๐.๐๐-๑.๕๐ การดำเนินงานต้องปรับปรุงเร่งด่วน ๑.๕๑-๒.๕๐ การดำเนินงานต้องปรับปรุง ๒.๕๑-๓.๕๐ การดำเนินงานระดับพอใช้ ๓.๕๑-๔.๕๐ การดำเนินงานระดับดี ๔.๕๑-๕.๐๐ การดำเนินงานระดับดีมาก
๑	๕	๓.๗๖	๕.๐๐	๓.๕๓	๔.๒๑	การดำเนินงานระดับดี
๒	๓	๔.๒๕	๕.๐๐	๔.๕๖	๔.๖๐	การดำเนินงานระดับดีมาก
๓	๑	-	๕.๐๐	-	๕.๐๐	การดำเนินงานระดับดีมาก
๔	๑	-	๕.๐๐	-	๕.๐๐	การดำเนินงานระดับดีมาก
๕	๓	-	๕.๐๐	๔.๑๗	๔.๗๒	การดำเนินงานระดับดีมาก
รวม	๑๓	๓	๗	๓		
คะแนนเฉลี่ย		๓.๙๒	๕.๐๐	๔.๐๙	๔.๕๔	การดำเนินงานระดับดีมาก
ผลการประเมิน		การดำเนินงานระดับดี	การดำเนินงานระดับดีมาก	การดำเนินงานระดับดี		

เปรียบเทียบผลการประเมินรายตัวบ่งชี้ ปีการศึกษา ๒๕๕๗ - ๒๕๖๓



สรุปผลการดำเนินงานตามมาตรฐานการอุดมศึกษาของมหาวิทยาลัยเทคโนโลยีราชมงคลรัตนโกสินทร์ พ.ศ. ๒๕๖๓
กับเกณฑ์การประกันคุณภาพการศึกษาระดับสถาบันและตัวบ่งชี้เพิ่มของมหาวิทยาลัยเทคโนโลยีราชมงคลรัตนโกสินทร์

<p style="text-align: center;">มาตรฐานการอุดมศึกษาของมหาวิทยาลัย เทคโนโลยีราชมงคลรัตนโกสินทร์ พ.ศ. ๒๕๖๓</p>	<p style="text-align: center;">เกณฑ์การประกันคุณภาพการศึกษาระดับสถาบันและตัวบ่งชี้ เพิ่มของมหาวิทยาลัยเทคโนโลยีราชมงคลรัตนโกสินทร์</p>	<p style="text-align: center;">ผลการดำเนินงาน ปีการศึกษา ๒๕๖๓</p>
<p>มาตรฐานที่ ๑ ด้านผลลัพธ์ผู้เรียน</p> <p>ก. เป็นบุคคลที่มีความรู้ความสามารถ และ ความรอบรู้ด้านต่าง ๆ ในการสร้างสัมมา อาชีพ ความมั่นคงและคุณภาพชีวิตของ ตนเอง ครอบครัว ชุมชน และสังคม มี ทักษะการเรียนรู้ตลอดชีวิต รู้เท่าทันการ เปลี่ยนแปลงในโลกดิจิทัลและโลกอนาคต โดยเป็นผู้มีคุณธรรม ความเพียร มุ่งมั่น มานะ บากบั่น และยึดมั่นในจรรยาบรรณ วิชาชีพ</p> <p>ข. เป็นผู้ร่วมสร้างสรรค์นวัตกรรม มีทักษะ ศตวรรษที่ ๒๑ มีความสามารถในการบูร ณาการศาสตร์ต่าง ๆ เพื่อพัฒนาหรือ แก้ไขปัญหาสังคม มีคุณลักษณะความ เป็นผู้ประกอบการ รู้เท่าทันการ เปลี่ยนแปลงของสังคมและของโลก สามารถสร้างโอกาสและเพิ่มมูลค่าให้กับ ตนเอง ชุมชน สังคม และประเทศ</p> <p>ค. เป็นพลเมืองที่เข้มแข็ง มีความกล้าหาญ ทางจริยธรรม ยึดมั่นในความถูกต้อง รู้</p>	<p>๑.๑ ผลการบริหารจัดการหลักสูตรโดยรวม</p> <p>๑.๒ อาจารย์ประจำสถาบันที่มีคุณวุฒิปริญญาเอก</p> <p>๑.๓ อาจารย์ประจำสถาบันที่ดำรงตำแหน่งทางวิชาการ</p> <p>๑.๔ การบริการนักศึกษาระดับปริญญาตรี</p> <p>๑.๕ กิจกรรมนักศึกษาระดับปริญญาตรี</p> <p>๑.๖ อัตลักษณ์ บัณฑิตนักปฏิบัติ (ตัวบ่งชี้อัตลักษณ์)</p> <p>๑.๗ ร้อยละของผลงานนักศึกษาที่ได้รับการประกาศเกียรติคุณยกย่องในด้านวิชาการ วิชาชีพ คุณธรรม จริยธรรม หรือรางวัลทางวิชาการ หรือด้านอื่นๆ ที่เกี่ยวข้องกับ คุณภาพบัณฑิตในระดับชาติ หรือระดับนานาชาติ (ตัว บ่งชี้ RMUTR ๑)</p>	<ul style="list-style-type: none"> - มหาวิทยาลัยเปิดการเรียนการสอนทั้งสิ้น จาก ๑๑ คณะ/วิทยาลัย ประกอบด้วย ปริญญาตรีจำนวน ๕๕ หลักสูตร ปริญญาโทจำนวน ๖ หลักสูตร ปริญญาเอกจำนวน ๖ หลักสูตร (โดยมีหลักสูตรที่ ประเมินเป็นปีแรก จำนวน ๔ หลักสูตร) โดยทุก หลักสูตรเป็นไปตามเกณฑ์มาตรฐานหลักสูตร และมี ค่าเฉลี่ยทุกคณะ/วิทยาลัย อยู่ที่ ๓.๕๓ คะแนน - มหาวิทยาลัย มีการสำรวจการได้งานทำหรือ ผลงานวิจัยของผู้สำเร็จการศึกษา โดยผลการ ดำเนินงานในภาพรวมเฉลี่ยทุกคณะ/วิทยาลัย อยู่ที่ ๔.๖๔ คะแนน - มหาวิทยาลัย มีการสำรวจคุณภาพบัณฑิตตาม กรอบมาตรฐานคุณวุฒิระดับอุดมศึกษาแห่งชาติ โดยผลการดำเนินงานในภาพรวมเฉลี่ยทุกคณะ/ วิทยาลัย อยู่ที่ ๔.๔๕ คะแนน - มหาวิทยาลัยมีอาจารย์ทั้งสิ้น ๖๓๙ คน มีวุฒิ ปริญญาเอก ๒๔๕.๕ คน คิดเป็นร้อยละ ๓๘.๔๑ ซึ่งมหาวิทยาลัยเลือกเป็นมหาวิทยาลัยกลุ่ม ค ๒ ค่า ร้อยละของอาจารย์ประจำสถาบันที่มีคุณวุฒิ ปริญญาเอกที่กำหนดให้เป็นคะแนนเต็ม ๕ เท่ากับ

<p>มาตรฐานการอุดมศึกษาของมหาวิทยาลัยเทคโนโลยีราชมงคลรัตนโกสินทร์ พ.ศ. ๒๕๖๓</p>	<p>เกณฑ์การประกันคุณภาพการศึกษาระดับสถาบันและตัวบ่งชี้เพิ่มของมหาวิทยาลัยเทคโนโลยีราชมงคลรัตนโกสินทร์</p>		<p>ผลการดำเนินงาน ปีการศึกษา ๒๕๖๓</p>
<p>คุณค่าและรักษาความเป็นไทย ร่วมมือรวมพลังเพื่อสร้างสรรค์การพัฒนาและเสริมสร้างสันติสุข อย่างยั่งยืนทั้งในระดับครอบครัว ชุมชน สังคม และประชาคมโลก</p> <p>ง. เป็นบัณฑิตนักปฏิบัติ ที่ได้รับการฝึกฝนทั้งใจและกายและทั้งจะต้องเป็น นักปฏิบัติงานที่มีหลักวิชาดีด้วย และที่สำคัญต้องมีการปรับปรุงตัวเองให้มีการพัฒนาก้าวหน้าอยู่ตลอดเวลา ใฝ่ใจศึกษาทั้งทางลึกและทางกว้าง เพื่อให้บัณฑิตใช้วิชาชีพความสามารถ ความบริสุทธิ์ใจความฉลาดรอบคอบ สามารถสร้างสรรค์ประโยชน์ส่วนตน และประโยชน์ส่วนรวมได้สัมฤทธิ์ผล</p> <p>จ. เป็นบุคคลที่มีทักษะการแก้ปัญหาที่ซับซ้อน สามารถคิดวิเคราะห์อย่างยืดหยุ่น มีวิจรรย์ญาณและสร้างสรรค์สามารถทำงานร่วมมือกับผู้อื่น ความฉลาดทางอารมณ์และการต่อรอง ทักษะในการประเมินและตัดสินใจ จิตมุ่งบริการและมีทักษะในการบริหารจัดการคน</p>			<p>ร้อยละ ๔๐ ขึ้นไป ดังนั้นเมื่อคำนวณ ค่าร้อยละของอาจารย์วุฒิปริญญาเอก เท่ากับ ๔.๘๐</p> <ul style="list-style-type: none"> - มหาวิทยาลัยมีอาจารย์ทั้งสิ้น ๖๓๙ คน มีอาจารย์ที่ดำรงตำแหน่งทางวิชาการ ๒๐๗.๕๐ คน แบ่งออกเป็น ผู้ช่วยศาสตราจารย์ ๑๘๑ คน รองศาสตราจารย์ ๒๓ คน และศาสตราจารย์ ๓.๕ คน คิดเป็นร้อยละ ๓๒.๔๗ ซึ่งมหาวิทยาลัยเลือกเป็นมหาวิทยาลัย กลุ่ม ค๒ ค่าร้อยละของอาจารย์ที่ดำรงตำแหน่งทางวิชาการกำหนดให้เป็นคะแนนเต็ม ๕ เท่ากับร้อยละ ๖๐ ขึ้นไป ดังนั้นเมื่อคำนวณค่าร้อยละของอาจารย์ที่ดำรงตำแหน่งทางวิชาการเท่ากับ ๒.๗๑ - มหาวิทยาลัยมีการดำเนินการตามระบบและกลไกในการบริการนักศึกษาในระดับปริญญาตรีและกิจกรรมนักศึกษาระดับปริญญาตรี โดยมีการจัดทำแผนการจัดกิจกรรมนักศึกษา ที่สอดคล้องกับเกณฑ์ประกันคุณภาพการศึกษาและมาตรฐานด้านผลลัพธ์ผู้เรียน มีการจัดกิจกรรมนักศึกษาให้สอดคล้องคุณลักษณะบัณฑิตที่พึงประสงค์ และมีการประเมินกิจกรรมเพื่อนำผลการดำเนินงานไปปรับปรุงในปีถัดไป โดยผลการดำเนินงาน ในตัวบ่งชี้ที่ ๑.๔ และ ๑.๕ ได้เท่ากับ ๕ คะแนน ทั้ง ๒ ตัวบ่งชี้

<p>มาตรฐานการอุดมศึกษาของมหาวิทยาลัยเทคโนโลยีราชมงคลรัตนโกสินทร์ พ.ศ. ๒๕๖๓</p>	<p>เกณฑ์การประกันคุณภาพการศึกษาระดับสถาบันและตัวบ่งชี้เพิ่มของมหาวิทยาลัยเทคโนโลยีราชมงคลรัตนโกสินทร์</p>		<p>ผลการดำเนินงาน ปีการศึกษา ๒๕๖๓</p>
			<ul style="list-style-type: none"> - มหาวิทยาลัยมีการดำเนินงานที่ส่งเสริมให้นักศึกษาเป็นบัณฑิตนักปฏิบัติ โดยมีการดำเนินการตามระบบและกลไกในการดำเนินการบูรณาการการเรียนกับการทำงาน มีกระบวนการจัดการเรียนการสอนโดยบูรณาการการเรียนกับการทำงาน และมีกระบวนการเรียนการสอนที่ใช้ Technology Based และมีการฝึกทักษะวิชาชีพทุกหลักสูตร รวมทั้งให้นักศึกษามีการใช้ Technology Based ในการศึกษาค้นคว้าในการทำโครงงาน กรณีศึกษา ปัญหาพิเศษ ศิลปนิพนธ์ วิทยานิพนธ์ สารนิพนธ์ ทุกหลักสูตร โดยผลการประเมินทุกคณะ/วิทยาลัย ได้เท่ากับ ๔.๙๑ คะแนน - มหาวิทยาลัยมีการส่งเสริมให้นักศึกษาเข้าร่วมกิจกรรมการแข่งขัน หรือประกวด ในด้านวิชาการ วิชาชีพ คุณธรรม จริยธรรม หรือด้านอื่น ๆ ที่เกี่ยวข้องกับคุณภาพบัณฑิตในระดับชาติ หรือระดับนานาชาติ โดยทุกคณะ/วิทยาลัย มีผลงานที่ได้รับรางวัล คิดเป็นค่าเฉลี่ยเท่ากับ ๒.๙๐ คะแนน
<p>มาตรฐานที่ ๒ ด้านการวิจัยและนวัตกรรม มหาวิทยาลัยมีผลงานวิจัยที่เป็นการสร้างและประยุกต์ใช้องค์ความรู้ใหม่ สร้างสรรค์ นวัตกรรมหรือทรัพย์สินทางปัญญา ที่เชื่อมโยงกับสภาพเศรษฐกิจ สังคม</p>	<p>๒.๑</p> <p>๒.๒</p> <p>๒.๓</p> <p>๒.๔</p>	<p>ระบบและกลไกการบริหารและพัฒนางานวิจัยหรืองานสร้างสรรค์</p> <p>เงินสนับสนุนงานวิจัยและงานสร้างสรรค์</p> <p>ผลงานทางวิชาการของอาจารย์ประจำและนักวิจัย</p> <p>ค่าเฉลี่ยผลการประเมินของผลงานวิจัย/งานสร้างสรรค์ที่</p>	<ul style="list-style-type: none"> - มหาวิทยาลัยมีการดำเนินงานตามระบบและกลไกการบริหารและพัฒนางานวิจัยหรืองานสร้างสรรค์ โดยมีการดำเนินงานที่สอดคล้องกับเกณฑ์ประกันคุณภาพการศึกษาและมาตรฐานด้านวิจัยและ

<p>มาตรฐานการอุดมศึกษาของมหาวิทยาลัยเทคโนโลยีราชมงคลรัตนโกสินทร์ พ.ศ. ๒๕๖๓</p>	<p>เกณฑ์การประกันคุณภาพการศึกษาระดับสถาบันและตัวบ่งชี้เพิ่มของมหาวิทยาลัยเทคโนโลยีราชมงคลรัตนโกสินทร์</p>		<p>ผลการดำเนินงาน ปีการศึกษา ๒๕๖๓</p>
<p>ศิลปวัฒนธรรม หรือสิ่งแวดล้อม ตามยุทธศาสตร์ของมหาวิทยาลัยที่มุ่งเน้นการสร้างผลงานวิจัย งานสร้างสรรค์ สิ่งประดิษฐ์ และนวัตกรรมที่มีคุณภาพตามอัตลักษณ์และเอกลักษณ์ของมหาวิทยาลัยหรือมีการนำงานวิจัยและนวัตกรรมไปพัฒนาต่อยอดสู่การใช้ประโยชน์ในด้านต่าง ๆ รวมทั้งมีเครือข่ายความร่วมมือระหว่าง มหาวิทยาลัย องค์กรภาครัฐและเอกชนทั้งในและต่างประเทศ ผลงานวิจัยและนวัตกรรมตอบสนองยุทธศาสตร์ชาติความต้องการที่จำเป็นของสังคม ชุมชน ภาครัฐและเอกชนและประเทศ ผลลัพธ์ของการวิจัยและนวัตกรรมมีผลกระทบสูงต่อการพัฒนาผู้เรียน การสร้างคุณภาพชีวิต หรือการสร้างโอกาส มูลค่าเพิ่ม และขีดความสามารถของประเทศในการแข่งขันระดับนานาชาติ</p>		<p>นำไปใช้ประโยชน์ตามมาตรฐานการอุดมศึกษา พ.ศ. ๒๕๖๑ (ตัวบ่งชี้ RMUTR ๒)</p>	<p>นวัตกรรม โดยผลการดำเนินงาน ในตัวบ่งชี้ที่ ๒.๑ ได้เท่ากับ ๕ คะแนน</p> <ul style="list-style-type: none"> - มหาวิทยาลัยมีเงินสนับสนุนงานวิจัยหรืองานสร้างสรรค์ภายในและภายนอก เป็นจำนวนเงิน ๓๙,๔๕๓,๔๑๗.๖๐ บาท แบ่งเป็นเงินสนับสนุนภายใน เป็นจำนวน ๒,๕๕๗,๑๑๐.๐๐ บาท และเงินสนับสนุนภายนอก เป็นจำนวน ๓๖,๘๙๖,๓๐๗.๖๐ บาท โดยมีจำนวนอาจารย์ประจำและนักวิจัย (ไม่นับรวมผู้ลาศึกษาต่อ) ๖๑๖ คน คิดเป็นเงินทุนสนับสนุนเท่ากับ ๖๔,๐๔๗.๗๖ บาท/คน ค่าเฉลี่ยของคะแนนผลการประเมินเงินสนับสนุนงานวิจัยหรืองานสร้างสรรค์จากภายในและภายนอกของทุกคณะในสถาบัน เท่ากับ ๔.๒๕ คะแนน จากคะแนนเต็ม ๕ - มหาวิทยาลัยมีจำนวนอาจารย์ประจำและนักวิจัยทั้งหมด จำนวน ๖๓๙ คน โดยมีผลงานทางวิชาการของอาจารย์ประจำและนักวิจัยที่ได้รับการตีพิมพ์หรือเผยแพร่รวมทั้งหมด ๔๐๒ เรื่อง/ชิ้น แบ่งเป็นมีจำนวนผลงานวิจัยของอาจารย์ที่ได้รับการตีพิมพ์เผยแพร่ จำนวน ๓๓๔ เรื่อง และมีผลงานสร้างสรรค์ที่เผยแพร่ จำนวน ๖๘ ชิ้น ซึ่งมีค่าเฉลี่ยของคะแนนผลการประเมินผลงานทางวิชาการของอาจารย์

<p>มาตรฐานการอุดมศึกษาของมหาวิทยาลัยเทคโนโลยีราชมงคลรัตนโกสินทร์ พ.ศ. ๒๕๖๓</p>	<p>เกณฑ์การประกันคุณภาพการศึกษาระดับสถาบันและตัวบ่งชี้เพิ่มของมหาวิทยาลัยเทคโนโลยีราชมงคลรัตนโกสินทร์</p>		<p>ผลการดำเนินงาน ปีการศึกษา ๒๕๖๓</p>
			<p>ประจำและนักวิจัยของทุกคณะในสถาบัน เท่ากับ ๔.๕๖ คะแนน จากคะแนนเต็ม ๕</p> <ul style="list-style-type: none"> - มหาวิทยาลัยมีการนำผลงานวิจัย/งานสร้างสรรค์ไปใช้ประโยชน์ต่อการพัฒนาผู้เรียน การสร้างคุณภาพชีวิต การสร้างโอกาสมูลค่าเพิ่ม และการนำไปใช้ประโยชน์ในการสร้างขีดความสามารถของประเทศ ในการแข่งขันระดับนานาชาติ โดยทุกคณะ/วิทยาลัย มีงานวิจัย/งานสร้างสรรค์ที่นำไปใช้ประโยชน์ทั้งหมด คิดเป็นค่าเฉลี่ยเท่ากับ ๐.๙๐ คะแนน
<p>มาตรฐานที่ ๓ ด้านการบริการวิชาการ ก. มหาวิทยาลัยให้บริการวิชาการเหมาะสม สอดคล้องกับบริบทและตอบสนองความต้องการของท้องถิ่น ชุมชน และสังคม ตามยุทธศาสตร์ของมหาวิทยาลัยที่เน้นการเป็นศูนย์กลางของ การถ่ายทอดเทคโนโลยี นวัตกรรมตามมาตรฐานวิชาชีพ ที่ส่งเสริมให้ชุมชนสามารถยกระดับคุณภาพชีวิต โดยมีการบริหารจัดการที่ประสานความร่วมมือระหว่างมหาวิทยาลัย ภาครัฐและภาคเอกชน ทั้งในและต่างประเทศ และมีความโปร่งใส ชัดเจน และตรวจสอบได้ ผลลัพธ์ของการ</p>	<p>๓.๑ ๓.๒</p>	<p>การบริการวิชาการแก่สังคม ค่าเฉลี่ยผลการประเมินจำนวนรายวิชาด้านการเรียนการสอน ที่บูรณาการ งานวิจัย บริการวิชาการ ศิลปวัฒนธรรม (ตัวบ่งชี้ RMUTR ๓)</p>	<ul style="list-style-type: none"> - มหาวิทยาลัยมีการดำเนินงานตามระบบและกลไก การบริการวิชาการแก่สังคม โดยมีการดำเนินงานที่ สอดคล้องกับเกณฑ์ประกันคุณภาพการศึกษาและ มาตรฐานด้านการบริการวิชาการโดยผลการ ดำเนินงาน ในตัวบ่งชี้ที่ ๓.๑ ได้เท่ากับ ๕ คะแนน - มหาวิทยาลัยมีการจัดการเรียนการสอน ที่บูรณา การ งานวิจัย บริการวิชาการ ศิลปวัฒนธรรม โดย ทุกคณะ/วิทยาลัย มีรายวิชาที่บูรณาการ งานวิจัย บริการวิชาการ ศิลปวัฒนธรรม คิดเป็นค่าเฉลี่ย เท่ากับ ๓.๐๐ คะแนน

มาตรฐานการอุดมศึกษาของมหาวิทยาลัยเทคโนโลยีราชมงคลรัตนโกสินทร์ พ.ศ. ๒๕๖๓	เกณฑ์การประกันคุณภาพการศึกษาระดับสถาบันและตัวบ่งชี้ เพิ่มของมหาวิทยาลัยเทคโนโลยีราชมงคลรัตนโกสินทร์		ผลการดำเนินงาน ปีการศึกษา ๒๕๖๓
<p>บริการวิชาการนำไปสู่ การเสริมสร้างความเข้มแข็งและความยั่งยืนของผู้เรียน ครอบครัว ชุมชน สังคม และประเทศชาติ</p> <p>มหาวิทยาลัยให้บริการวิชาการที่ส่งเสริมการเรียนรู้ตลอดชีวิตตามระดับความเชี่ยวชาญที่สอดคล้องกับอัตลักษณ์และเอกลักษณ์ของมหาวิทยาลัย โดยมีการพัฒนาหลักสูตร Reskill การเพิ่มทักษะใหม่ หรือการ Upskill การพัฒนาทักษะเดิม โดยผลลัพธ์นำไปสู่การสร้างสังคมแห่ง การเรียนรู้และเพิ่มขีดความสามารถการทำงานให้กับตนเอง ชุมชน สังคม และประเทศชาติ</p>			
<p>มาตรฐานที่ ๔ ด้านศิลปวัฒนธรรมและความเป็นไทย</p> <p>มหาวิทยาลัยมีการดำเนินงานด้านศิลปวัฒนธรรมและความเป็นไทยโดยมีการบูรณาการกับการเรียนการสอน การวิจัย หรือการบริการวิชาการ ซึ่งนำไปสู่การสืบสาน การสร้างความรู้ ความเข้าใจในศิลปวัฒนธรรม การปรับและประยุกต์ใช้ศิลปวัฒนธรรมทั้งของไทย และต่างประเทศอย่างเหมาะสมตาม</p>	<p>๔.๑</p> <p>๔.๒</p>	<p>ระบบและกลไกการทำงานบำรุงศิลปะและวัฒนธรรม</p> <p>ค่าเฉลี่ยผลการประเมินจำนวนรายวิชาด้านการเรียนการสอน ที่บูรณาการ งานวิจัย บริการวิชาการ ศิลปวัฒนธรรม (ตัวบ่งชี้ RMUTR ๔)</p>	<ul style="list-style-type: none"> - มหาวิทยาลัยมีการดำเนินงานตามระบบและกลไกการทำงานบำรุงศิลปะและวัฒนธรรม โดยมีการดำเนินงานที่สอดคล้องกับเกณฑ์ประกันคุณภาพการศึกษาและมาตรฐานด้านศิลปวัฒนธรรมและความเป็นไทยโดยผลการดำเนินงาน ในตัวบ่งชี้ที่ ๔.๑ ได้เท่ากับ ๕ คะแนน - มหาวิทยาลัยมีการจัดการเรียนการสอน ที่บูรณาการ งานวิจัย บริการวิชาการ ศิลปวัฒนธรรม โดยทุกคณะ/วิทยาลัย มีรายวิชาที่บูรณาการ งานวิจัย

<p>มาตรฐานการอุดมศึกษาของมหาวิทยาลัยเทคโนโลยีราชมงคลรัตนโกสินทร์ พ.ศ. ๒๕๖๓</p>	<p>เกณฑ์การประกันคุณภาพการศึกษาระดับสถาบันและตัวบ่งชี้เพิ่มของมหาวิทยาลัยเทคโนโลยีราชมงคลรัตนโกสินทร์</p>		<p>ผลการดำเนินงาน ปีการศึกษา ๒๕๖๓</p>																
<p>ยุทธศาสตร์ของมหาวิทยาลัยที่เน้นการทำงาน บำรุงศิลปวัฒนธรรม รักษาสิ่งแวดล้อม และให้ความสำคัญกับภูมิปัญญาไทย โดยผลลัพธ์ของการจัดการด้านศิลปวัฒนธรรมทำให้เกิดความภาคภูมิใจในความเป็นไทย หรือการสร้างโอกาสและมูลค่าเพิ่มให้กับผู้เรียน ชุมชน สังคม และประเทศชาติ</p>			<p>บริการวิชาการ ศิลปวัฒนธรรม คิดเป็นค่าเฉลี่ย เท่ากับ ๓.๐๐ คะแนน</p>																
<p>มาตรฐานที่ ๕ ด้านการบริหารและการจัดการ</p> <p>ก. มหาวิทยาลัยมีหลักสูตรและการจัดการเรียนรู้ที่เน้นการพัฒนาผู้เรียนแบบบูรณาการให้เป็นบัณฑิตนักปฏิบัติ เพื่อให้มีคุณลักษณะอันพึงประสงค์ ตอบสนองยุทธศาสตร์ชาติและความต้องการที่หลากหลายของประเทศ ทั้งในด้านเศรษฐกิจ สังคม และสิ่งแวดล้อม โดยมีส่วนร่วมของชุมชน สังคม สถานประกอบการ ทั้งภาครัฐและภาคเอกชน</p> <p>ข. มหาวิทยาลัยมีการบริหารงานตามพันธกิจและวิสัยทัศน์ของมหาวิทยาลัย ตลอดจนมีการบริหารจัดการบุคลากร</p>	<p>๕.๑ ๕.๒ ๕.๓</p>	<p>การบริหารของสถาบันเพื่อกำกับติดตามผลลัพธ์ตามพันธกิจ กลุ่มสถาบัน และเอกลักษณ์ของคณะ</p> <p>ผลการบริหารงานของคณะ</p> <p>ระบบกำกับประกันคุณภาพหลักสูตรและคณะ</p>	<p>- มหาวิทยาลัยมีการดำเนินการจัดการบริหารของสถาบันเพื่อกำกับติดตามผลลัพธ์ตามพันธกิจ กลุ่มสถาบัน และเอกลักษณ์ของคณะ โดยผลการดำเนินงาน ใน ๗ เกณฑ์มาตรฐานที่เกี่ยวข้อง คือ</p> <table border="1" data-bbox="1496 879 2063 1377"> <thead> <tr> <th>เกณฑ์มาตรฐาน</th> <th>ผลการดำเนินงาน</th> </tr> </thead> <tbody> <tr> <td>การพัฒนาแผนกลยุทธ์</td> <td>ผ่าน</td> </tr> <tr> <td>การวิเคราะห์ข้อมูลทางการเงิน</td> <td>ผ่าน</td> </tr> <tr> <td>การบริหารความเสี่ยง</td> <td>ผ่าน</td> </tr> <tr> <td>การบริหารด้วยหลักธรรมาภิบาล</td> <td>ผ่าน</td> </tr> <tr> <td>การจัดการความรู้</td> <td>ผ่าน</td> </tr> <tr> <td>การจัดทำแผนพัฒนาบุคลากรสายวิชาการและสายสนับสนุน</td> <td>ผ่าน</td> </tr> <tr> <td>การดำเนินงานด้านประกันคุณภาพ</td> <td>ผ่าน</td> </tr> </tbody> </table>	เกณฑ์มาตรฐาน	ผลการดำเนินงาน	การพัฒนาแผนกลยุทธ์	ผ่าน	การวิเคราะห์ข้อมูลทางการเงิน	ผ่าน	การบริหารความเสี่ยง	ผ่าน	การบริหารด้วยหลักธรรมาภิบาล	ผ่าน	การจัดการความรู้	ผ่าน	การจัดทำแผนพัฒนาบุคลากรสายวิชาการและสายสนับสนุน	ผ่าน	การดำเนินงานด้านประกันคุณภาพ	ผ่าน
เกณฑ์มาตรฐาน	ผลการดำเนินงาน																		
การพัฒนาแผนกลยุทธ์	ผ่าน																		
การวิเคราะห์ข้อมูลทางการเงิน	ผ่าน																		
การบริหารความเสี่ยง	ผ่าน																		
การบริหารด้วยหลักธรรมาภิบาล	ผ่าน																		
การจัดการความรู้	ผ่าน																		
การจัดทำแผนพัฒนาบุคลากรสายวิชาการและสายสนับสนุน	ผ่าน																		
การดำเนินงานด้านประกันคุณภาพ	ผ่าน																		

<p>มาตรฐานการอุดมศึกษาของมหาวิทยาลัยเทคโนโลยีราชมงคลรัตนโกสินทร์ พ.ศ. ๒๕๖๓</p>	<p>เกณฑ์การประกันคุณภาพการศึกษาระดับสถาบันและตัวบ่งชี้ เพิ่มของมหาวิทยาลัยเทคโนโลยีราชมงคลรัตนโกสินทร์</p>		<p>ผลการดำเนินงาน ปีการศึกษา ๒๕๖๓</p>
<p>และทรัพยากรการเรียนรู้เป็นไปตามหลักธรรมาภิบาล คำนึงถึง ความหลากหลาย และความเป็นอิสระทางวิชาการ มีประสิทธิภาพและประสิทธิผล ยืดหยุ่น คล่องตัว โปร่งใสและตรวจสอบได้</p> <p>ค. มหาวิทยาลัยมีระบบประกันคุณภาพ มีการติดตาม ตรวจสอบ ประเมิน และพัฒนาการจัดการศึกษาระดับหลักสูตร คณะ และสถาบันที่มีประสิทธิภาพและประสิทธิผล มีการกำกับให้การจัดการศึกษาและการดำเนินงานตามพันธกิจ เป็นไปตามกฎกระทรวงการประกันคุณภาพการศึกษาอย่างต่อเนื่อง สอดคล้องตามเกณฑ์มาตรฐานหลักสูตรระดับอุดมศึกษา กรอบมาตรฐานคุณวุฒิระดับอุดมศึกษาแห่งชาติ และมาตรฐานอื่น ๆ ที่กระทรวงศึกษาธิการกำหนด</p>			<p>โดยในตัวบ่งชี้ที่ ๕.๑ มีผลการดำเนินงาน ผ่านทั้ง ๗ ข้อ ได้เท่ากับ ๕ คะแนน</p> <ul style="list-style-type: none"> - มหาวิทยาลัยมีผลการบริหารงานคณะ ทั้ง ๑๑ คณะ/วิทยาลัย โดยในตัวบ่งชี้ที่ ๕.๒ คิดเป็นค่าเฉลี่ย ๔.๑๗ คะแนน - มหาวิทยาลัยมีการดำเนินงานตามระบบและกลไก ในการกำกับติดตามการดำเนินการการประกันคุณภาพหลักสูตร โดยมีการดำเนินงานสอดคล้องกับ เกณฑ์ประกันคุณภาพการศึกษาและมาตรฐานที่ ๕ ด้านการบริหารจัดการ ในตัวบ่งชี้ที่ ๕.๓ ได้เท่ากับ ๕ คะแนน

จุดแข็ง แนวทางเสริมจุดแข็ง จุดที่ควรพัฒนา ข้อเสนอแนะในการปรับปรุง ตามรายองค์ประกอบ

องค์ประกอบที่ ๑ การผลิตบัณฑิต	
<p>จุดแข็ง</p> <ol style="list-style-type: none"> ๑. ผลการประเมินด้านการบริหารหลักสูตร การเพิ่มคุณวุฒิ และตำแหน่งทางวิชาการ ดีขึ้นอย่างต่อเนื่อง สะท้อนให้เห็นถึงคุณภาพของมหาวิทยาลัย ในการกำกับ ติดตาม ส่งเสริม สนับสนุน โดยได้รับความร่วมมือจากคณะ วิทยาลัย หลักสูตร และหน่วยงานต่าง ๆ อย่างดียิ่ง ๒. มหาวิทยาลัย ตระหนักถึงความสำคัญของการให้บริการนักศึกษา และการจัดกิจกรรมนักศึกษา โดยมีการปรับปรุงการให้บริการด้วยการใช้ระบบเทคโนโลยีสารสนเทศมาช่วยในการบันทึกข้อมูล และการประสานความร่วมมือกับงานกิจกรรมนักศึกษาของพื้นที่ คณะ วิทยาลัย เพื่อให้การดำเนินการเป็นไปในทิศทางเดียวกัน 	<p>แนวทางเสริมจุดแข็ง</p> <ol style="list-style-type: none"> ๑. ควรสร้างแรงจูงใจให้กับคณะ วิทยาลัย หลักสูตร ที่มีผลการประเมินอยู่ในระดับดี มาก เพื่อกระตุ้นให้เกิดการพัฒนาอย่างต่อเนื่อง ๒. การใช้ระบบเทคโนโลยีสารสนเทศ ควรให้นักศึกษาสามารถเข้าถึงเพื่อศึกษาข้อมูลต่าง ๆ ที่เป็นประโยชน์ และนำไปใช้เป็นแนวทางในการพัฒนากิจกรรมหรือการให้บริการที่เกิดประโยชน์สูงสุด
<p>จุดที่ควรพัฒนา</p> <ol style="list-style-type: none"> ๑. ด้านการบริหารหลักสูตรที่มีผลการประเมินลดลงจากปีที่ผ่านมา ๒. การให้บริการนักศึกษาและการจัดกิจกรรมนักศึกษาที่นำไปใช้ประโยชน์ได้จริง 	<p>ข้อเสนอแนะในการปรับปรุง</p> <ol style="list-style-type: none"> ๑. ควรนำผลการประเมินทุกหลักสูตรมาวิเคราะห์แนวโน้มที่ผ่านมา และเปรียบเทียบผลการดำเนินงาน ปัญหา อุปสรรค เพื่อนำมาสรุป จัดลำดับความสำคัญ แลกเปลี่ยนเรียนรู้ และช่วยเหลืออย่างใกล้ชิด ๒. การให้บริการนักศึกษาและการจัดกิจกรรมนักศึกษา ควรเน้นเชิงรุกให้มากขึ้น รวมถึงการจัดโครงการ กิจกรรม ที่เน้นความเป็น “นวัตกรรม และการประกอบการ” เพื่อให้สอดคล้องกับวิสัยทัศน์ของมหาวิทยาลัย และนักศึกษาสามารถนำข้อมูลหรือผลจากการเข้าร่วมกิจกรรมไปใช้ประโยชน์ในการดำเนินชีวิตอย่างถูกต้องเหมาะสม และแก้ปัญหาที่อาจเกิดขึ้นได้

องค์ประกอบที่ ๒ การวิจัย

<p>จุดแข็ง</p> <p>คณาจารย์และนักวิจัยมีความสามารถในการหาแหล่งทุนสนับสนุนงานวิจัยที่สนองต่อการพึ่งพาตนเองและสามารถสร้างผลงานให้เกิดประโยชน์ในระดับชาติ</p>	<p>แนวทางเสริมจุดแข็ง</p> <ol style="list-style-type: none"> ๑. ควรมีการจัดอบรมการเขียนโครงการ หรือมีพี่เลี้ยงให้คำปรึกษานักวิจัยได้มีการเสนอหัวข้อเพื่อขอรับการสนับสนุนงบประมาณทั้งแหล่งทุนภายในและภายนอกเพิ่มมากขึ้นโดยจัดอบรมอย่างต่อเนื่อง ๒. ส่งเสริมและสนับสนุนให้นักวิจัยในทุกหน่วยงานได้มีการตีพิมพ์เผยแพร่ผลงานทางวิชาการและงานวิจัย ในฐานะข้อมูลที่มีค่าถ่วงน้ำหนักในระดับที่สูงขึ้น หรือให้มีจำนวนการตีพิมพ์เผยแพร่ผลงานวิจัยเพิ่มมากขึ้น ๓. ควรมีการบูรณาการด้านองค์ความรู้ของบุคลากรในแต่ละหน่วยงาน โดยการสร้างความร่วมมือในการทำงานวิจัยเพิ่มมากขึ้น
<p>จุดที่ควรพัฒนา (ไม่มี)</p>	<p>ข้อเสนอแนะในการปรับปรุง (ไม่มี)</p>

องค์ประกอบที่ ๓ การบริการวิชาการ

<p>จุดแข็ง มหาวิทยาลัยมีการสร้างความเข้มแข็งและสร้างรายได้ให้กับชุมชนบ้านโรงหวด อ. นครชัยศรี จ.นครปฐม อย่างต่อเนื่อง</p>	<p>แนวทางเสริมจุดแข็ง ควรนำกรณีบ้านโรงหวดเป็นชุมชนต้นแบบในการพัฒนาชุมชนอื่น ๆ ในพื้นที่รับผิดชอบของมหาวิทยาลัย</p>
<p>จุดที่ควรพัฒนา (ไม่มี)</p>	<p>ข้อเสนอแนะในการปรับปรุง (ไม่มี)</p> <ol style="list-style-type: none"> ๑. ควรสร้างฐานข้อมูลผู้เชี่ยวชาญการบริการวิชาการในแต่ละคณะให้ครบถ้วน เพื่อนำข้อมูลไปเชื่อมโยงกับงานบริการวิชาการสู่ชุมชน/สังคมภายนอก เช่น เมื่อมีการขอคำปรึกษาทางวิชาชีพจากภายนอก สามารถประสานกับผู้เชี่ยวชาญในการให้คำปรึกษาได้ ๒. ควรพัฒนากระบวนการดำเนินการที่เกี่ยวข้องกับการให้บริการวิชาการที่ชัดเจนและเป็นรูปธรรม เช่น การสำรวจพื้นที่เพื่อคัดเลือกชุมชนเป้าหมาย หรือความร่วมมือจากชุมชน เป็นต้น

องค์ประกอบที่ ๔ การทำนุบำรุงศิลปะและวัฒนธรรม

<p>จุดแข็ง มีการพัฒนาแหล่งเรียนรู้และสร้างเครือข่ายสำหรับเผยแพร่ผลงานด้านศิลปะและวัฒนธรรม โดยมีสถาบันศิลปะและวัฒนธรรม เป็นพื้นที่องในการขับเคลื่อนและสอดประสานอย่างลงตัว</p>	<p>แนวทางเสริมจุดแข็ง</p> <ol style="list-style-type: none"> ๑. ควรมุ่งสร้างบุคลากรและบัณฑิตให้เป็นนวัตกร บนผลงานที่มีรากฐานมาจากศิลปะและวัฒนธรรม ๒. การเผยแพร่ผลงานที่เป็นนวัตกรรมด้านศิลปะและวัฒนธรรมที่โดดเด่นของสถาบัน ในหลากหลายช่องทางทั้งระบบ online และ onsite ในทุกสถานการณ์ อย่างเป็นระบบทั้งในระดับชาติและนานาชาติ โดยอาศัยความร่วมมือของเครือข่ายที่สถาบันสร้างขึ้น เพื่อเป็นแหล่งเรียนรู้และเผยแพร่ผลงานที่เป็นนวัตกรรมของบุคลากรบัณฑิตและผู้ที่เกี่ยวข้องที่สนใจทั่วไป ตลอดจนจนเป็นการส่งเสริมให้นักนวัตกรได้มีช่องทางในการเผยแพร่และนำเสนอผลงานอันเป็นนวัตกรรมที่โดดเด่นแต่ละแขนง ๓. เพื่อเป็นการท้าทายและยกระดับบนสังคมอย่างสง่างามในฐานะเป็นสถาบันที่มีเอกลักษณ์โดดเด่นเป็นการเฉพาะในด้านศิลปะและวัฒนธรรม จนเป็นที่ยอมรับของสังคมทั้งในระดับชาติและนานาชาติ ดังนั้นสถาบันควรมีการสังเคราะห์ผลงานที่เป็นนวัตกรรมอันโดดเด่นมากำหนดหรือสร้างมาตรฐานในด้านนี้ให้เป็นที่ยอมรับในระดับชาติ
<p>จุดที่ควรพัฒนา (ไม่มี)</p>	<p>ข้อเสนอแนะในการปรับปรุง (ไม่มี)</p>

องค์ประกอบที่ ๕ การบริหารจัดการ

<p>จุดแข็ง</p> <p>แผนกลยุทธ์มีการดำเนินงานที่พัฒนาเป็นระบบอย่างชัดเจน ตั้งแต่แนวทางการจัดทำแผนกลยุทธ์ การเผยแพร่ การติดตามผลตามตัวบ่งชี้ การสรุปผล และการนำผลไปใช้ในการจัดทำแผนกลยุทธ์ฉบับต่อไป</p>	<p>แนวทางเสริมจุดแข็ง</p> <p>ตัวชี้วัดในแผนกลยุทธ์ส่วนมากเป็นตัวชี้วัดผลลัพธ์และตัวชี้วัดนำเข้าที่เป็นเชิงปริมาณ ดังนั้นจึงควรเพิ่มหรือปรับตัวชี้วัดที่สามารถวัดการปฏิบัติการ เช่น จำนวนโครงการที่ดำเนินการแล้วสามารถสร้างผู้ประกอบการที่เป็นไปตามเป้าหมาย เพื่อให้เห็นว่าการปฏิบัติการมีประสิทธิผล และส่งผลต่อผลลัพธ์มากขึ้นเพียงใด</p>
<p>จุดที่ควรพัฒนา (ไม่มี)</p>	<p>ข้อเสนอแนะในการปรับปรุง</p> <ol style="list-style-type: none"> ๑. ควรนำเสนอผลการรวมการดำเนินการเป็นมหาวิทยาลัยชั้นนำแห่งสังคมการประกอบการ ที่มีการดำเนินงานจากหน่วยงานต่าง ๆ เพื่อนำผลมาวิเคราะห์ในการวางแผนพัฒนาการดำเนินงานในปีการศึกษาถัดไป ๒. การจัดทำแผนกลยุทธ์ทางการเงิน ควรนำเสนอข้อมูลรายรับ และรายจ่ายของงบประมาณเงินรายได้ย้อนหลังอย่างน้อย ๕ ปี เพื่อให้เห็นแนวโน้มของงบประมาณคงเหลือสุทธิ ซึ่งจะให้เห็นความมั่นคงทางการเงินของมหาวิทยาลัยได้ ๓. ควรนำผลการวิเคราะห์ข้อมูลทางการเงินที่ดำเนินการในปัจจุบัน ได้แก่ สัดส่วนค่าใช้จ่ายในการพัฒนาด้านต่าง ๆ และความคุ้มค่าของการบริหารระดับคณะวิทยาลัย ไปใช้ประกอบการจัดสรรงบประมาณ ใช้เป็นข้อมูลเพื่อให้ทราบประสิทธิผลของการบริหารรายรับและค่าใช้จ่ายของแต่ละหน่วยงาน ๔. ควรวิเคราะห์ข้อมูลต้นทุนต่อหน่วยในการผลิตบัณฑิตในระดับหลักสูตร และนำผลการวิเคราะห์มาใช้ให้เกิดประโยชน์กับการบริหารจัดการ เช่น การเทียบต้นทุนกับหลักสูตรในลักษณะเดียวกันของสถาบัน อื่น ๆ การแบ่งต้นทุนต่อหน่วยจากการลงทุนจัดหาครุภัณฑ์กับคณะอื่น ๆ ที่สามารถใช้ครุภัณฑ์ร่วมกันได้ ๕. ควรวิเคราะห์ความเสี่ยงที่ส่งผลต่อการไม่บรรลุตามวิสัยทัศน์ ประเด็นยุทธศาสตร์ อัตลักษณ์ของมหาวิทยาลัย เช่น การวิเคราะห์ผลกระทบที่เกิดจากการแพร่ระบาดของโรคติดต่อเชื้อไวรัสโคโรนา (COVID-๑๙) ที่มีต่อพันธกิจของ

องค์ประกอบที่ ๕ การบริหารจัดการ

มหาวิทยาลัย อาทิ การสอนออนไลน์ในรายวิชาปฏิบัติที่อาจส่งผลให้ไม่บรรลุตามอัตลักษณ์ของมหาวิทยาลัยที่ผลิตบัณฑิตนักปฏิบัติการ เพื่อที่จะได้วางแผนการสอนวิชาปฏิบัติที่ให้นักศึกษามาฝึกปฏิบัติในมหาวิทยาลัย การบริการวิชาการที่ไม่สามารถลงพื้นที่ได้ การไม่สามารถจัดแสดงผลงานสร้างสรรค์

๖. ควรวิเคราะห์องค์ความรู้ที่ได้จากการจัดการความรู้ตามประเด็นที่มหาวิทยาลัยวางไว้ ได้แก่ เทคนิคการเรียนการสอนที่เสริมสร้างให้นักศึกษาเป็นผู้ประกอบการ เทคนิคการสอนออนไลน์ เทคนิคการดำเนินงานวิจัยและงานสร้างสรรค์ไปใช้ประโยชน์ในเชิงวิชาการ เชิงสาธารณะ เชิงพาณิชย์ และเทคนิคการผลิตผลงานการตีพิมพ์เผยแพร่ ในวารสารวิชาการที่ปรากฏในฐานข้อมูลระดับชาติและนานาชาติ ของคณะ วิทยาลัย และการบริหารจัดการตามพันธกิจหรือประเด็นยุทธศาสตร์ของหน่วยงานสายสนับสนุน เพื่อต่อยอดให้เกิดสินทรัพย์จากการจัดการความรู้ทั้งในรูปแบบ in cash และ in kind ต่อไป
๗. ควรจัดทำฐานข้อมูลผลจากการดำเนินการประกันคุณภาพการศึกษา เช่น คะแนนความพึงพอใจของนายจ้างในแต่ละด้านของผลการเรียนรู้ ภาวะการมีงานทำ จำนวนบัณฑิตที่ประกอบอาชีพอิสระ เป็นต้น เพื่อใช้เป็นข้อมูลเปรียบเทียบแนวโน้มในการประกันคุณภาพการศึกษาภายนอก และในการดำเนินการตามเกณฑ์คุณภาพการศึกษาเพื่อการดำเนินการที่เป็นเลิศ (EdPEX)

ภาพรวมของมหาวิทยาลัยเทคโนโลยีราชมงคลรัตนโกสินทร์

ข้อเสนอแนะระดับมหาวิทยาลัย

๑. มหาวิทยาลัยมีการทบทวนวิสัยทัศน์เป็น “มหาวิทยาลัยชั้นนำในการสร้างสรรค์นวัตกรรมการประกอบการ” (พ.ศ. ๒๕๖๕-๒๕๗๐) โดยจัดทำยุทธศาสตร์และกลยุทธ์ที่สอดคล้องเพื่อนำพาไปสู่การบรรลุวิสัยทัศน์ อย่างไรก็ตามควรมีการวิเคราะห์ข้อมูลผลการดำเนินงานที่ผ่านมาเพื่อแสดงให้เห็นพัฒนาการ และการปรับปรุงกระบวนการ กำหนดตัวชี้วัดที่สะท้อนความสำเร็จตามวัตถุประสงค์เชิงกลยุทธ์ที่กำหนดขึ้น และกำหนดคู่แข่งหรือคู่แข่งที่เหมาะสมในแต่ละพันธกิจ อย่างไรก็ตามควรพิจารณาความเชื่อมโยงตั้งแต่ การออกแบบหลักสูตรบนฐานสมรรถนะ ผลงานวิชาการ/นวัตกรรมของอาจารย์ และความร่วมมือกับสถานประกอบการอย่างใกล้ชิด เพื่อให้ผู้เรียนมีความพร้อมในการออกไปเป็นผู้ประกอบการได้อย่างมั่นคง
๒. มหาวิทยาลัยได้มีการดำเนินงานโครงการพัฒนาหลักสูตรเรื่อง ระบบคลังหน่วยกิตสำหรับการศึกษาดูชีวิต โดยจัดทำโครงการแนวทางการบูรณาการรายวิชาศึกษาทั่วไปให้ทันสมัย และแนวทางการจัดการศึกษาระบบคลังหน่วยกิตเพื่อรองรับการเรียนรู้อย่างต่อเนื่อง และโครงการอภิปรายการดำเนินงานระบบคลังหน่วยกิตและปรับปรุงรายวิชาศึกษาทั่วไป เพื่อรับฟังข้อคิดเห็นและข้อเสนอแนะจากผู้บริหาร อาจารย์ผู้รับผิดชอบและอาจารย์ประจำหลักสูตร ในการจัดทำร่างข้อบังคับ ระเบียบ ประกาศ และอบรมให้ความรู้ ความเข้าใจแก่ผู้ที่เกี่ยวข้อง ตลอดจนมีขั้นตอนการเตรียมความพร้อมของระบบงานทะเบียนซึ่งแสดงให้เห็นถึงความเข้าใจในการใช้ระบบคลังหน่วยกิตเป็นเครื่องมือชนิดหนึ่งของการจัดการศึกษาดูชีวิต อย่างไรก็ตามมหาวิทยาลัยควรมีการสำรวจว่ารายวิชาใดบ้างที่ตรงหรือตอบสนองความสนใจ/ความต้องการของกลุ่มบุคคลเป้าหมายในรูปแบบต่าง ๆ คือ การศึกษาในระบบการศึกษานอกระบบและการศึกษาตามอัธยาศัย
๓. มหาวิทยาลัยนำเสนอข้อมูลหรือผลลัพธ์ของการดำเนินงานทุกพันธกิจ แต่ยังคงพบว่าบางข้อมูลหรือบางผลลัพธ์ยังมิได้แสดงข้อมูลย้อนหลังทำให้ไม่เอื้อต่อการวิเคราะห์หรือแนวทางในการปรับปรุง การนำเสนอข้อมูลเชิงเปรียบเทียบ และมีการวิเคราะห์ข้อมูลจะทำให้มหาวิทยาลัยทราบถึงแนวโน้มพัฒนาการการตั้งค่าเป้าหมายที่ทำหยาบจะนำไปสู่การพัฒนาปรับปรุง อีกทั้งสามารถมองหาคู่แข่งหรือคู่แข่งในประเด็นต่าง ๆ ได้อย่างเหมาะสม
๔. มหาวิทยาลัยควรพัฒนาระบบสารสนเทศให้ครอบคลุมทุกภาระงาน ทุกพื้นที่ เพื่อตอบสนองการเป็นมหาวิทยาลัยสีเขียว และประสิทธิภาพของการบริหารจัดการ (ลดขั้นตอนของงาน ลดค่าใช้จ่าย ลดบุคลากร และลดข้อผิดพลาด)

